

MAGAZIN

PASSAU | DEGGENDORF | STRAUBING | LANDSHUT

SCHEE IS DAHOAM

Mit dem Du zum Gipfel
Erlebnisse rund um Brotjacklriegel

K(l)ein St. Tropez an der Donau
Einmal Zillen-Kapitän in Oberösterreich

Totale Schiefelage in St. Englmar
Schräges Haus steht auf dem Kopf

mit
PROGRAMM-
ÜBERSICHT



wald▲**bahn**
... wir fahren grün

Wir fahren für das **Bahnland Bayern**
Zeit für Dich

UNTERWEGS IM BAYERISCHEN WALD
waldbahn.de



Viechtacher Land
Bayerischer Wald

IHR AUSFLUGSZIEL
RAUM FÜR EMOTIONEN



www.viechtacher-land.de
Tourist-Information • Stadtplatz 1 • D-94234 Viechtach • Tel. 09942/1661 • tourist-info@viechtach.de

EDITORIAL



Wir drucken nachhaltig auf Recyclingpapier!

Liebe Leserinnen und Leser,

das kürzlich von der Politik verabschiedete Konjunkturpaket vermittelt uns zwar ein Gefühl von Entspannung und Aufbruch. Aber genauer betrachtet versuchen wir selbst Schritt für Schritt uns das zurück zu holen, was uns vor COVID-19 so viel Spaß gemacht hat: die Freude am Leben in der geliebten Heimat.

Bei NIEDERBAYERN TV war und ist es nicht anders. Wir transportierten auch am Höhepunkt der großen Krise die aktuelle Stimmung jeden Tag nach Hause. Zeigten, wo der Schuh drückt, berichteten über die großartige Hilfsbereitschaft der Menschen und halfen so mit, wieder optimistisch in die Zukunft blicken zu können. Mehr noch! Die vergangenen Monate haben auch gezeigt, dass ca. 1,2 Millionen Niederbayern kontrollierte, aufmerksame und friedliche Mitbürger sind.

MIA SAN HEIMAT, unser Slogan wird Sie auch die nächsten Monate begleiten und das schöne Gefühl von Geborgenheit und Rückhalt vermitteln. Gerade in der schweren Coronazeit hat NIEDERBAYERN TV gezeigt, was mit Mut, Einsatz und Kreativität alles möglich ist. „Politik“ heißt es „ist die Kunst, das Un-Mögliche möglich zu machen“. Für uns ist das gewiss eine wichtige Erkenntnis. Viel wichtiger jedoch ist, Sie tagtäglich bestens und umfassend zu informieren sowie gut zu unterhalten. Dafür stehe ich mit den Teams in Landshut, Passau, Deggendorf und Straubing.



Bleiben Sie gesund!

Ihr

Marco-Michael Würh
Programmfchef NIEDERBAYERN TV

INHALT

Im Bayerischen Wald

- 05 | Mit dem Du zum Gipfelglück
Der Weg auf den Brotjackriegel
- 10 | Waldbaden rund um Schönberg
Unterwegs auf einsamen Pfaden

Open-Air-Konzerte

- 16 | Von Sensenmännern und Eselreitern
Till Hofmann und Hannes Ringlstetter

Auf Wasser und Rädern

- 18 | Mit Renate durch die Schlucht
In Frauenhand auf der Donau
- 22 | Einsame Touren durch die Natur
(E-)Bike (E-)Dorado Bayerischer Wald
- 24 | Von der Grenze zur Weite
Einblicke in die Gemeinde
Mauth-Finsterau
- 27 | Kleinst St. Tropez am Donastrand
Mit 6 PS Kapitän auf einer Zille

- 30 | Individuum Zille
Erklärungen zum Bootstyp

Ausflug in die Medienpolitik

- 32 | Präsidiales Interesse an
Niederbayern – Fragen an Siegfried
Schneider (BLM)

Tiere / Biere / Fahren

- 36 | Kaffee, Kuchen und Apfel-Chips
Besuch auf einem Alpaka-Hof
- 42 | Alpaka und Mensch
Eine nicht ganz ernste Studie
- 44 | Eine Unterwelt fürs Bier
Vilshofens in den Fels geschlagene Keller
- 48 | Pilsner Bier ist niederbayerisch
Die Erfindung des Joseph Groll
- 50 | Abenteuer in mobilen vier Wänden
Unterwegs im Caravan

Fliegen / Blasen / Führen

- 54 | Paradies mit schrägen Vögeln
Familie führt Tierpark in 2. Generation
- 58 | Kunst aus glühender Masse geblasen
Glasmanufaktur v. Poschinger in Frauenau

Führer und verkehrt

- 62 | Wo schon Kaiser zu Gast waren
Fallhöhen auf der Burg Trausnitz
- 66 | Auf dem Kopf und schräg dazu
„Verrücktes“ Haus in St. Englmar

Zum Schluss

- 70 | Programmübersicht
- 74 | Schlusswort und Impressum

TITELBILD-WETTBEWERB DEIN FOTO AUF UNSERER TITELSEITE!

Thema: Radfahren in Niederbayern



Sende uns per Mail an deggendorf@niederbayern.tv dein schönstes Foto zum Thema „Radfahren in Niederbayern“ und mit etwas Glück kommt dein Foto auf die Titelseite unserer nächsten Ausgabe. Dein Bild muss eine Auflösung von **300 ppi**, sowie eine Größe von mindestens **210x300 mm** haben und im **Hochformat** sein.

Mia gfrein uns auf eure Einsendungen! 😊

WAHRZEICHEN DER REGION *Sonnenwald*



Turm auf dem Brotjacklriegel bietet einen grandiosen Ausblick

Das Gefühl, was wichtig und wertvoll ist, kann man bekanntlich nicht kaufen. Man hat es. Bestes Beispiel: Der Brotjacklriegel.

Diese Erhebung präsentiert sich auf dem Weg vom Donautal bei Deggen- dorf in die Tiefen des Bayerischen Waldes als erster höherer Berg. Die Menschen haben schon früh erkannt, dass man diese Einladung der Natur nutzen muss und zugleich im Sinne einer Besitznahme markieren sollte. Der dortige hölzerne Aussichtsturm ist Wahrzeichen und damit Ausflugsziel zugleich.

Schon Mitte des 19. Jahrhunderts stellten der Pfarrer und zwei Gastwirte aus dem Ort Langfurth, den man auf der Straße von Schöfweg herauf zum Wanderparkplatz Jackl passiert, einen Aussichtsturm auf. In den 1920iger Jahren entstand dann der jetzige Turm durch den Bayerischen Waldverein. Treibende Kraft war damals Martin Wagner, ein Lehrer in Schöfweg. Über die genaue Höhe der totalen Holzkonstruktion könnten sich Informa-

tionsplattformen streiten. Bei NIEDERBAYERN TV nehmen wir es sportlich und steigen unbedarft einfach die 125 oder vielleicht auch 127 Stufen, wie andere meinen, nach oben.

Schon im 19. Jahrhundert stand ein Turm hoch oben auf dem Berg

Ehrlich gesagt, die beiden jungen Kollegen schleppen mühsam Kamera und Ausrüstung nach oben, ich halte entschlossen Kugelschreiber und Notizzettel fest, und zähle angesichts dieser Verantwortung einfach die

Stufen gar nicht. Der Aufstieg auf der schmalen und ausgetretenen Holz-
treppe ist letztlich
gut zu schaffen,
bei Begegnungs-
verkehr wird es
allerdings eng. An-
gesichts der erfor-
derlichen Abstandsregelungen, könn-
te es deshalb zu Einschränkungen bei
der Turmbesteigung kommen.

Oben sollen es dann 27 Meter Höhe
sein, manche meinen es seien 25

Meter. Egal. Die (Weit-) Sicht auf der
etwas zugigen Turmplattform ist fan-
tastisch, voraus-
gesetzt das Wetter
passt. Die über-
schaubare Welt,
die dem Besucher
gleichsam zu Fü-
ßen liegt, reicht von bayerischen und
österreichischen Alpengipfeln, nach
Böhmen, hinein ins Passauer Land und
die nahe Donauebene. Stärkung gibt
es dann im sehr urigen Turm-Stüberl,
das im Fuß des Turms eingerichtet ist.

**Die Stufen
auf dem Turm sollte man
nachzählen**

**Zugige Turmplattform
eröffnet fantastische Weitsicht**



**DIE HOLZSCHINDELN DES TURMS
KAMEN AUS RUMÄNIEN**

Mit der Mär vom reinen Holzturm aus
Baustoffen des Bayerischen Waldes
müssen wir allerdings aufräumen.
Anderl Aulinger, einer unserer kom-
petenten Wanderführer auf den Brot-
jacklriegel berichtet, dass sein Groß-
vater mit Ochsenfuhrwerk Holz für
den Turm auf den Berg transportierte.

Die ungezählten Holzschindeln, mit
denen die komplette Holzkonstruk-
tion des Turms verkleidet ist, seien
jedoch aus Rumänien gekommen.
Beim Preis für aufwendige und solide
Handwerkerprodukte konnte mög-
licherweise schon vor fast 100 Jah-
ren die einheimische Produktion nicht
mehr mithalten.

**RIESIGE SENDEANLAGEN
ÜBERSCHATTEN DAS NATURERLEBNIS**

Zur Realität auf dem Brotjacklriegel
gehört leider (!!) auch ein gigantisches

Gebilde aus Stahl, Glas und Beton. Sie
überschatten das Naturerlebnis am
Ende eines nur leicht schweißtreiben-
den Weges. Denn auf der Erhebung
stehen seit den 1950iger Jahren Sen-
deanlagen des öffentlich-rechtlichen
Rundfunks. Rund um den 128 Meter
hohen Stahlbetonturm befinden sich
ringförmige Gebäude mit techni-
schen Einrichtungen, die Beschäftig-
ten arbeiten abgeschottet als wäre
noch Kalter Krieg. Die Sendeanlage
am Brotjacklriegel ist zuständig für
ganz Niederbayern und die Ober-
pfalz, ausgestrahlt werden verschie-
dene Hörfunk- sowie digitale Fern-
sehprogramme.



Sehen Sie auch:
„Der Du-Stein“

[passau.niederbayernrtv.de/
/mediathek](https://passau.niederbayernrtv.de/mediathek)

Mediathek



**Die Figur des Jackl,
nach der Sage Namensgeber
für den Ausflugsberg
Brotjacklriegel, ist häufig
zu sehen**

2020 JUNI - SEPTEMBER
STADTMARKETING
BRAUNAU.SIMBACH.INN

f i
braunau.simbach.inn
braunau-simbach.info

#SOSINDWIR #ZUSAMMENWACHSEN

WIR SIND
Sommer

REGIONAL EINKAUFEN UND GENIESSEN

- ☀ **EISBRECHER**
20. JUNI - 01. AUGUST 2020
Gratis-Eis bei einem Einkauf ab 10 €
- ☀ **POP-UP KULTUR**
20. JUNI - 20. SEPTEMBER 2020
Schauspiel, Literatur, Musik
- ☀ **COLOURS FOR FUTURE**
01. JULI - 31. AUGUST 2020
Mal-Contest mit Strassenkreiden
- ☀ **SCHATZKISTE**
03. JULI - 15. AUGUST 2020
Schnäppchen am roten Teppich
- ☀ **FRÜH-SHOPPEN**
01. UND 29. AUGUST 2020
Lokal einkaufen und einkehren
- ☀ **GEWINNSPIEL**
20. JUNI - 20. SEPTEMBER 2020
Regional konsumieren und gewinnen

SO SIND WIR.
WERBEGEMEINSCHAFT SIMBACH

Mit dem Du zum Gipfelglück

Um Völkerverständigung ringen seit Jahrhunderten Menschen, vor allem dann, wenn sie wieder mal alles kurz und klein geschlagen haben. Dabei ginge es ganz einfach, auch eine Nummer kleiner. Am Brotjacklriegel haben sie ein Zeichen gesetzt, das niemand mehr kurzerhand verrücken kann. Genau auf einer Meereshöhe von 1.000 Metern steht ein großer Stein, ein sogenannter Du-Stein. Der jedem die freiwillige Pflicht auferlegen will, die letzten Meter bis zum Gipfel vom Sie zum vertrauten Du zu wechseln.

Bei unserer Wanderung zu diesem Monument führen die vermutlich kompetentesten Wanderführer, Franz Pfeffer und Anderl Aulinger, das Team von NIEDERBAYERN TV. Die beiden waren die treibenden Kräfte für die Aufstellung des Steins. Die tiefere Triebfeder für die Aktion lag darin, den Besuchern der Region Sonnenwald aus fünf Gemeinden der Landkreise

Deggendorf und Freyung-Grafenau zusätzliche Erlebniswerte zu bieten.

Man muss kein Tourismusexperte sein, um zu wissen, dass es gut ist, wenn Menschen miteinander ins Gespräch kommen, wie man sagt. „Um die Kommunikation zu verkürzen“, würden Psychologen hochtrabend formulieren. In den Bergen ist es unter Wanderern und Bergsteigern seit jeher gelebte Praxis, dass man auf eine Art kameradschaftliches „Du“ setzt. Das „Sie“ ist in der Freiheit der Berge nicht notwendig. So gibt es auch in anderen Regionen vergleichbare Monumente.

Der Du-Stein passt als topografischer Hinweis am Wegrand und zugleich als ein Zeichen für ein vorbehaltloseres Miteinander auf den Schlussanstieg zum 1.016 Meter hohen Brotjacklriegel. Er ist ein Schwergewicht für erfolgreiches Marketing. Apropos Gewicht: Der Stein ist nach Schätzung

Der Du-Stein auf 1.000 Meter ist topografische Markierung

Anderl Aulinger und Franz Pfeffer mit „Ihrem“ Du-Stein am Brotjacklriegel



des Initiators zwischen drei und vier Tonnen schwer.

SONNENWALD-ERLEBNISPFAD GARANTIERT WALDERLEBNIS

Die Region Sonnenwald definiert sich als „familiengeeignet“. Wer mit Kindern auf einem der sehr gut ausgeschilderten Wanderwege marschiert, hat erfahrungsgemäß auch Fragen zu beantworten. Weil Kinder nun mal fragen. Und fragen Sie sich lieber selber, sollten die Kleinen längere Zeit überhaupt nicht fragen. Hilfe könnte der etwa zwei Kilometer lange Sonnenwald-Erlebnispfad bieten, ein Kinderwagen taugliches Walderlebnis in zehn Stationen.

Mehr wird nicht verraten. Nur noch die Erklärung, warum der Berg einen ungewöhnlichen Namen trägt. Ganz genau weiß man es nicht, die wahrscheinlichste Deutung geht davon aus, dass der Berg als „breiter Jägerriegel“ bezeichnet wurde. In der Mundart klang das ungefähr wie „broada Jagariegl“. Im Hochdeutschen hat man uns Niederbayern selten verstanden, eigentlich bis heute nicht, man machte aus der klaren Aussage den „Brotjacklriegel“.

DIE ERKLÄRUNG DES BERGNAMENS LIEFERT DIE SAGE UM DEN JACKL

Wenn Kinder diese Erklärungen nicht spannend finden, hilft vielleicht die Sage. Im 30-jährigen Krieg hausten die Schweden auch hierzulande. Damals soll ein kleines, bärtiges Männlein, Jackl genannt, in einer Höhle auf dem Berg gelebt haben. Dieser Jackl hatte in der schweren Zeit immer genügend Brot. Die Schweden wollten, dass er das Geheimnis seines Brotvorrates preisgibt, der Jackl machte nicht mit. Aus Wut stießen ihn die Soldaten in seine Höhle und rollten einen schweren Felsen davor. Die Sage behauptet, es habe daraufhin einen Donnerschlag gegeben, die Schweden wurden in Felsbrocken verwandelt, die heute noch am Brotjacklriegel liegen.

– Georg Hausmann

© Svetlana Wall – stockadobe.com

RENT
AND TRAVEL
DIE VERMIET-MARKE VON KNAUS TABBERT

#ÜberallZuhause



Mit einem Wohnmobil von RENT AND TRAVEL genießen Sie in Zeiten wie diesen einen Urlaub im Kreis der Familie. Zugleich halten Sie sich an alle gesetzlichen Vorschriften. Schützen Sie sich und andere: Reisen Sie mit RENT AND TRAVEL. Sicher, flexibel, unabhängig.

Jetzt Wohnmobil mieten unter: rentandtravel.de

Bilder: © Julia Müller

WALDBADEN RUND UM SCHÖNBERG

Unterwegs mit einer Waldführerin auf einsamen Pfaden



Die Wege des Herrn sind unergündlich. Diesen Hinweis übermittelte vor über 2.000 Jahren der Apostel Paulus, bekanntlich ein ausgesprochener Vielschreiber.

Bevor wir uns über die Aussage in die populär-theologische Deutung eines Dorfpfarrers versteigen, müssen wir eingestehen, dass auch wir manche Formulierung wählen, die Fragen aufwirft. Halten wir uns für einen Ausflug an die Wege, die Veronika Egger empfiehlt. Sie ist eine offizielle Waldführerin, die versucht, einen Blick für die Natur und Zusammenhänge an andere zu vermitteln.

Wir treffen sie in Schönberg, einer Marktgemeinde im Herzen des Bayerischen Waldes. Da gibt es keinerlei Missdeutungen oder gar Missverständnisse. Das Glück, das jeder von uns braucht, um seine angestrebten

Ziele zu erreichen, beschert dem Aufnahmeteam von NIEDERBAYERN TV einen herrlichen Sonnentag.

Aus der Entfernung der umliegenden Hügel betrachtet, erscheinen die liebevollen Buckel und die dort drapierten Häuser des Ortes im Landkreis Freyung-Grafenau regelrecht malerisch. Die bekannten Berge des Bayerwaldes, Rachel und Lusen, sind in Sichtweite, nur wenige Autominuten entfernt.

GIPFEL VON RACHEL UND LUSEN BEFINDEN SICH IN SICHTWEITE

Der Rachel ist mit 1.453 Meter nach dem Großen Arber der zweitgrößte Berg im Bayerischen Wald. Von seinem felsigen Gipfel bietet sich ein Panorama über Osser und Arber bis hin zum

Dreisesselberg, bei schönem Wetter sogar bis zu den Alpen. Der Lusen liegt zentral im Herzen des Nationalparks, der Weg zum Gipfel ist nicht sonderlich anstrengend. An ihm kann man eine Entwicklung beobachten, wie sich die

Natur selbst heilt. Denn vor rund 20 Jahren wurden dort große Fichtenflächen vom Borkenkäfer zerstört, jetzt wächst wieder was nach.

Veronika Egger nimmt uns freundlich bei der Hand. Vor der Natur pur noch ein ausholender Blick auf den örtlichen Marktplatz. Schönbergs Zentrum schaut nicht nach einer ärmlichen Gegend aus, das Straßenpflaster scheint den Ansprüchen einer höheren Preisklasse zu entsprechen. Der Marktplatz kommt für eine Gemeinde mit nicht einmal 4.000 Einwohnern

Der Lusen demonstriert Selbstheilungskräfte der Natur.



Bilder: © Julia Müller

Waldführerin
Veronika Egger



Einfach mal die Füße baumeln lassen – im peb kann man alles machen, was es für einen Kurzurlaub zu Hause so braucht. Sportliche Besucher ziehen im Schwimmerbecken ihre Bahnen, Spaßvögel und Kinder erobern die Rutschen und das Erlebnisbecken. Dort gibt es Massagedüsen, einen Strömungskanal und das lustige Wasserspiel „Schwipp-Schwapp“. Ruhe und Erholung ist im 35 °C warmen Solebecken garantiert.

Messestraße 7, 94036 Passau
Telefon: 0851 560-260
peb@stadtwerke-passau.de
www.passauer-erlebnisbad.de



selbstbewusst großzügig daher. Stattliche Häuserfronten, durch die letztlich etwas zu viele Autos fahren (dürfen), zeugen wahrlich nicht von einer früher leider legendären Armut des Bayerischen Waldes.

WALD STATT GRUNDSCHULE

Dann geht es hinaus in die herrliche Landschaft. Veronika Egger ist keine Hiesige. Sie stammt aus dem Landkreis Miesbach, war mit den Eltern schon im Urlaub in der Gegend. Und später verschlug es sie nach Passau zum Studium, Grundschullehrerin wollte sie werden. Der Weg verlief anders, vermutlich nicht weniger glücklich. Längst ist sie heimisch, sitzt im Gemeinderat und leitet das Referat „Tourismus, Kultur und öffentlicher Personennahverkehr“. „Ich bin ein selbstbestimmter Mensch“, sagt sie über sich selbst.

Veronika Egger absolvierte beim Nationalpark Bayerischer Wald eine Aus-

bildung zur Waldführerin, deren wichtigste Aufgabe darin bestehen sollte, mit der eigenen Begeisterung bei anderen Interesse für den Wald zu wecken. Veranstaltungen, Führungen mit Schulklassen oder Busgruppen, aber auch Projekt- und Walderlebnistage in Bildungseinrichtungen gehören zum Spektrum der möglichen Tätigkeiten. All das bringt für den ausgebildeten Führer noch keine feste Anstellung, es handelt sich um ein Ehrenamt. Für jede erbrachte Dienstleistung gibt es Honorar.

GEH-FÜHLE PUR

Die Waldführerin nimmt uns mit auf den GEHfühlsweg, der nicht nur verspricht, sondern auch verlangt, was er ausdrückt. Es geht zu Fuß. Wir erreichen den Bachlauf der Mitternacher Ohe, einem der Quellflüsse der Ilz –

„fließt von links der Donau hin“, haben wir in der Schule gelernt. Wegen ihrer schwärzlichen Farbe bezeichnet man die Ilz oft auch „Die Schwarze Perle“.

Gebiet der „Schwarzen Perle“ mit reicher Tier- und Pflanzenwelt

Der GEHfühlsweg führt dem Bachlauf entlang durch die Natur, auf den ersten Blick nichts Besonderes. Der Uferbereich ist flach, wir sehen sogar Badende, die sich jedoch schnell zurückziehen, weil es eigentlich an dieser Stelle nicht erlaubt ist, was der Mensch an einem Sommertag an einem Wasserlauf gerne macht. Im Landschaftsschutzgebiet geht es eben etwas strenger zu.

„Waldbaden“, wie der als modern verkleidete Begriff für eine Selbstverständlichkeit bedeutet, sollte reichen. Unsere Waldführerin ginge also auch als Waldbademeisterin durch. Der Wanderer nimmt die Natur mit allen Sinnen wahr, die Bäume, den Geruch.

Er kann die Rinde ertasten und das Rascheln der Sträucher hören. Nichts Neues für Veronika Egger: „Das haben wir eigentlich schon immer da-beigeht!“

Das Gebiet ist ein Hotspot, auch wenn uns der Begriff in einem anderen Kontext besorgt. Er gilt für diesen Abschnitt der Ilz für Tier- und Pflanzenwelt. Angeblich finden sich dort mehr als 20.000 verschiedene Tierarten, Flussmuschel und Flusskrebse, Eisvögel und Wasseramseln. Gleiches gilt bei den Pflanzen, eine Vielfalt seltener Gewächse haben Heimat rund um die wilde Landschaft des Flusses. Mit bleibenden Eindrücken lassen wir von NIEDERBAYERN TV den Spaziergang mit der Kamera ausklingen.

Was sollen wir noch sagen? Wir halten fest, wie Veronika Egger über manche Besuchergruppe aus England berichtet, die zeigen sich begeistert vom „Bavarian Forest“.

Das „Meran im Bayerwald“ glänzt im Inn-Salzach-Stil

Schon der Name „Schönberg“ lässt darauf schließen, dass man es mit einem besonders tollen Fleckchen Erde zu tun hat.

Der heutige Luftkurort, aufgrund seiner sonnigen Lage und den damit verbundenen klimatischen Verhältnissen auch als „Meran im Bayerischen Wald“ bezeichnet, thront regelrecht auf einem Höhenrücken. Der Ortskern mit seinen bunten Häuserfassaden präsentiert sich im unverkennbaren Inn-Salzach-Baustil – eine typische Bauweise, wie sie prägend für Städte an den beiden Flüssen war: In Passau, Innsbruck oder Salzburg zum Beispiel, aber auch in Mühldorf. Die Begeisterung für diesen Baustil wanderte weit

über die Region der Namensgebung hinaus, man fand und findet sie auch heute noch in ehemaligen deutschsprachigen Städten Mährens oder Schlesiens.

In der Geschichte taucht Schönberg erstmals im Jahr 1070 auf. Die Bedeutung wuchs, insbesondere durch die Viehmärkte. Der Handel brachte Reichtum – und über die Jahrhunderte auch Ärger und Zerstörungen im Zuge von Kriegen und Verwüstungen. Selbst die amerikanischen Truppen tobten Ende des 2. Weltkriegs im Ort und richteten gewaltige Schäden an.



Obwohl die Eisenbahn nie nach Schönberg kam, liegt der Ort nicht direkt abseits. Für den Autofahrer gibt es eher verkehrsgünstig am Schnittpunkt der B85 und B533, die als Umgehungsstraße um den eigentlichen Marktkern führen. Im Vergleich zu anderen Orten im Bayerischen Wald sind für die Schönberger die Entfernungen in größere Orte wie Passau (38 km), Grafenau (8 km) Deggendorf (33 km) nahezu ein Katzensprung.

– Georg Hausmann



Sehen Sie auch:
"Waldführerin im Markt Schönberg"

passau.niederbayern.tv.de/mediathek

Mediathek



Bilder: © Julia Müller

VORSCHAU

Die nächste Ausgabe
erscheint im

SEPTEMBER 2020



**JETZT
NEU**



NATÜRLICH INNSTADT

Eulenspiegel Flying Circus tourt weiter

Zusammenarbeit mit
NIEDERBAYERN TV bringt
weitere vier Auftritte



© Julia Müller

Man muss nicht fordern, dass wir Niederbayern zusammenhalten müssen. Wir halten zusammen. Unter dieses Vorzeichen lassen sich die Events stellen, die vom niederbayerischen Kulturmanager Till Hofmann unter dem Titel „Eulenspiegel Flying Circus“ organisiert werden.

Nach den Veranstaltungen in Passau auf der fahrenden Bühne greift jetzt das Versprechen, Plätze und Orte, die sonst nicht bespielt werden, in Zusammenarbeit mit NIEDERBAYERN TV zu finden. Wir erleben eine Sommer-tournee.

Viele Anfragen und Interessensbekundungen waren bei NIEDERBAYERN TV

eingegangen. Jetzt steht fest, im August gibt es vier Events im Sendegebiet. Till Hofmann, der unter anderem in München das Lustspielhaus und die Lach- und Schießgesellschaft betreibt, hat seine Heimat nie aus den Augen verloren.

Die niederbayerische Konzertreise ist fast perfekt. Hannes Ringlstetter, Musiker, Kabarettist und Schauspieler bildet einen Teil des Programms. Er ist in Straubing geboren, also über alles erhaben. Die Gruppe „Dreiviertelblut“ beschreibt ihre Musik selbst als „folklorefreie Volksmusik“. Die Gruppe kommt aus Oberbayern.

Von Sensenmännern und Eselreitern

Erste Station wird am 13. August Riedlhütte sein. Till Hofmann hat zu diesem Ort eine besondere Verbindung. Auf der ausgewählten Wiese stand zur Zeit des Drehs mit NIEDERBAYERN TV das Gras noch hüfthoch. Die dabei von Hofmann und Ringlstetter gezeigte Kunst mit der Sense umzugehen, hätte nicht einmal für eine Aushilfsstelle als Knecht auf dem Bauernhof gereicht. Dann meinten die beiden auch noch, zum Auftritt könnten sie mit dem Esel einreiten...

Am 14. August geht es nach Niederalteich auf die Klosterwiese, die bereits gemäht sein sollte. Am 15. August ist Haunzenberg an der Reihe, am 16. August steht mittags Raitenhaslach (Oberbayern) an, am Abend dann Rotthalmünster.

Karten gibt es immer nur online.

– Georg Hausmann

© Lustspielhaus München

Sommer, Sonne, Urlaub!



Ostsee Inselhüpfen
Rügen, Hiddensee und Usedom
09.08. - 13.08.
5 Tage HP ab **555.-**

Masuren Stettin & Danzig
Land der tausend Seen
16.08. - 22.08.
7 Tage HP ab **699.-**

Wien intensiv
Donaumetropole von ihrer schönsten Seite
21.08. - 23.08.
3 Tage ÜF ab **222.-**

Südtirol Extratour
Dolomiten, Bozen und Meran
27.08. - 30.08.
10.09. - 13.09.
4 Tage HP ab **199.-**

Rovinj Extratour
***(*)Resort Maistra Amarin
30.08./06.09./13.09./20.09.
8 Tage HP ab **399.-**

Bibione Strandparadies an der Adria
verschiedene Hotels siehe Spalte rechts
30.08./03.09./06.09./10.09.
z. B. 4 Tage HP ab **249.-**

Legoland & Playmobil
Familienspaß für Groß und Klein
30.08. - 31.08.
06.09. - 07.09.
2 Tage HP ab **129.-**

Viele weitere Busreisen, Flug- und PKW-Reisen finden Sie in unseren Katalogen oder online auf eichberger-reisen.de.
Gleich reinklicken und ONLINE buchen!



Legoland Günzburg 02.08./09.08./16.08./23.08./30.08. 1 Tag Kind/Erw. 44.-/55.-
Playmobil Funpark Nürnberg 05.08./12.08./19.08./26.08./02.09. 1 Tag Kind/Erw. 33.-/44.-
Bayerische Königsschlösser 08.08./19.09. 2 Tage HP ab 175.-
Zell am See Extratour 09.08. 2 Tage HP ab 129.-
Koblenz Extratour 13.08. 4 Tage ÜF ab 199.-
Hamburg intensiv 13.08. 4 Tage ÜF ab 366.-
Rhein & Mosel 20.08. 4 Tage ÜF ab 299.-
Romantische Straße 22.08. 2 Tage ÜF ab 110.-
Königssee 30.08./27.09. 1 Tag 49.-
Bibione Strandparadies an der Adria ***Hotel Olimpia, Sparhotel 30.08./06.09. 5 Tage HP ab 349.- 30.08./06.09. 8 Tage HP ab 499.- 03.09./10.09. 4 Tage HP ab 249.- ****Hotel Luna, All-Inclusive-Hotel 30.08./06.09. 5 Tage AI ab 555.- 30.08./06.09. 8 Tage AI ab 777.- 03.09./10.09. 4 Tage AI ab 444.- ****Resort Lino delle Fate, Familien-Hotel 30.08./06.09. 5 Tage HP ab 555.- 30.08./06.09. 8 Tage HP ab 777.- 03.09./10.09. 4 Tage HP ab 444.- ****(*)Hotel Laguna Park, Deluxe-Hotel 30.08./06.09. 5 Tage HP ab 666.- 30.08./06.09. 8 Tage HP ab 999.- 03.09./10.09. 4 Tage HP ab 555.-
Porec deluxe ****Hotel Valamar Parentino 30.08./06.09. 8 Tage HP ab 955.-
Kärnten 3-Länder-Reise 02.09. 5 Tage HP ab 499.-
Bodensee Insel Mainau 05.09. 2 Tage ÜF ab 166.-
Vrsar Extratour ***Resort Maistra Funtana 06.09./13.09. 8 Tage AI light ab 499.-
Schweizer Alpen 10.09. 4 Tage HP ab 399.-
Novigrad ***Hotel Aminess Laguna 10.09. 4 Tage HP ab 249.- 10.09. 8 Tage HP ab 499.- 13.09. 5 Tage HP ab 299.- ****Hotel Aminess Maestral 10.09. 4 Tage HP ab 444.- 10.09. 8 Tage HP ab 699.- 13.09. 5 Tage HP ab 499.-

eichberger reisen

Bilder: stockadobe.com bzw. Copyright am Bild

FEST UND SICHER IN FRAUENHAND auf der Donau

Mit Renate durch die Schlucht

Leben für die Personenschifffahrt im Donaudurchbruch

Wasser hat doch Balken, die Schifffahrt beweist es tagtäglich. Wir können durch sie der Natur Respekt zollen und ihre Faszination selbst in turbulenten Gewässern genießen. Nehmen wir die genussreiche Fahrt durch die berühmte Weltenburger Enge. Dieser Abschnitt der Donau ist das natürliche Gegenstück zum Main-Donau-Kanal, ein Schutzgebiet

und Vorzeigeobjekt des Erlebnislandes Niederbayern.

Die Personenschiffe haben dort keinen Gegenverkehr von gigantischen Lastschiffen, die auf dem Kanal tuckern, der sich erst hinter Kelheim mit der Donau vereint. Ein überwiegend unbeschwertes und neugieriges Völkchen tritt die etwa fünfeinhalb Kilometer

lange Strecke von Kelheim zum Benediktinerkloster Weltenburg an. Es sind auch viele Radler dabei, die ihr Gefährt mit aufs Schiff nehmen können. Ausschließlich mit reuigen Sündern, die sich auf den Weg machen, um in der Kirche des weltberühmten Klosters Buße zu tun, ließen sich die sechs Schiffe der weißen Flotte Kelheim ohnehin nicht betreiben. Schließen wir

© Jan Engel

daraus nicht, dass es nur mehr wenige Sünder gibt, wir kommen noch auf sie zurück.

VOM FLUSSGOTT REGIERT

Auf sichere Bootsplanken darf sich auch das Team von NIEDERBAYERN TV setzen. Gönnen wir uns ein Erlebnis, das ein Stück Kindheit zurückrufen kann, einen Ausflug auf der niederbayerischen Donau, die von der Quelle bis zur Mündung ins Schwarze Meer einen europäischen Anspruch stellt. Uns begleitet Renate Schweiger, Chefin des gleichnamigen Unternehmens mit Sitz in Kelheim.

Ziemlich geräuscharm, nach Aussage der Betreiber auch abgasarm, gleitet das Schiff vorbei an bizarren Felsformationen mit zahlreichen Höhlen, der Strom verengt sich merklich. Aus den Bootslautsprechern kommen von

einem imaginären Fremdenführer Hinweise auf schaurige Stellen, auf Namen, die der Fantasie früherer Generationen entsprungen sein müssen: „Die drei feindlichen Brüder“, „Die Versteinerte Jungfrau“ oder ein freistehender Felsblock, der als „Napoleons Reisekoffer“ bezeichnet wird.

Bizarre Felsformationen mit schaurigen Namen

Wie einfallsreich wir Menschen doch sein können, aber auch wie demütig, wenn wir uns Naturerscheinungen und deren Kräfte nicht erklären können! Würden wir wie die Römer dem Fluss eine göttliche Position zuordnen, hätten wir es mit einem Mann, einem Flussgott zu tun. Danuvius, ein richtiger Bazi, könnte man sagen. Träge manchmal, andererseits kraftvoll und unbeherrschbar, wenn er es darauf anlegt. Das verdeutlichen immer wie-

der Hochwasser mit enormen Schäden, auch am Kloster.

Streng genommen dürfte dieser „Flussgott“ aber den heimischen Donaudurchbruch nicht als seine eigene Leistung präsentieren. Vor Jahrmillionen haben schon verschiedene Nebenflüsse das Tal gleichsam durchgespült und die lockeren Bodenschichten ausgeräumt, wenn man die neuzeitlichere Formulierung für eine gigantische Baustelle verwenden will. Die Urdonau nutzte viel später die bereits vorhandene Schlucht, die als Fahrrinne auch heutzutage noch ihre Tücken hat.

Es mag übrigens sein, dass man mitunter eine etwas vereinfachte Geschichte über die Entstehung der Weltenburger Enge hört. Dort ist nach

Aufgewachsen auf der Donau, beruflich dem Fluss verbunden geblieben – die Unternehmerin Renate Schweiger.



Bilder: © Peter von Felbert

Do bin i gern...

Lallinger Winkel

Obstschüssel des Bayerischen Waldes

Auszeit
Feng Shui Kurpark

Genusszeit
Streuobsterlebnis

Freizeit
wandern, radeln,
lecker essen ...

Der Bayerische Wald
Lallinger Winkel

Tourist-Info
Hauptstr. 17
Tel. 09904/374

Lallinger Winkel
94551 Lalling
info @lalling.de
www.lallingerwinkel.de

Forschungsergebnissen die Donau jedenfalls nicht selbst durchgebrochen, sie hat sich sozusagen angeschlichen, noch ein bisschen weitergebuddelt und dann den Platz behauptet. So ungefähr. Für andere vergleichbare Engstellen der Donau, die flussaufwärts in Baden-Württemberg liegen, trifft es dagegen schon zu, da grub und bohrte Danubius durchaus selbst.

EIN NAME MIT TRADITION

Bevor wir abdriften, was in der Schifffahrt nie gut ist, zurück zu Renate Schweiger. Wir halten uns an Frauen, die sind verlässlicher und sympathischer als der männliche Flussgott. Das Schiff heißt „Renate“, wie übrigens schon das erste Motorschiff, das ihre Eltern in den 1960er Jahren gekauft hatten. Ach Gott, der stolze Vater hat es nach seiner Tochter... – Väter sind bekanntlich stolz auf ihre Töchter, Mütter eher besorgt. Nein! „Renate“ – der Verfasser dieser Zeilen kannte in seiner sehr fernen Jugend auch mal eine, das tut aber gar nichts zur Sache und würde nur in die Irre führen – so lautete schon der Name des ersten Schiffes im jungen Familienbetrieb, es war gebraucht und hieß eben „Renate“.

Barockes Meisterwerk lässt Besucher erbeben

Die „aktuelle“ Renate, vor die in der Schifffahrt das „MS“ für Motorschiff gestellt wird, ist unterwegs zwischen Kelheim und Weltenburg, bis Regensburg oder Straubing. Ebenso im Altmühltal zwischen Riedenburg und Kelheim. Die MS Renate macht exklusive Sonder- und Kulturfahrten, stets dabei die Bordgastronomie – so lange die Corona-Pandemie noch Einschränkungen erfordert, können das komplette Angebot und die volle Kapazität bis zu 500 Personen jedoch nicht ausgeschöpft werden.

Es bleibt noch ein wenig Zeit mit der Begleiterin Renate Schweiger zu plaudern. Sie ist ein wahres Donaukind, ein Schifffahrtskind. Schon beim Papa saß sie auf dem Schoß am Steuer oder trieb sich bei der Mutter im Imbiss herum, half natürlich auch mit. „Meine Hausaufgaben habe ich auf dem Schiff gemacht“, erzählt die Frau, die für ihren Beruf ins Schwärmen kommt. Ihr beruflicher Werdegang war eindeutig: „Nur nicht Büro!“ Die Ausbildung, drei Jahre als Matrose, zwei weitere Jahre Praktikum. Erst dann kann man das Schifffahrtspatent, das nur für den je-



Renate Schweiger – ein wahres Donaukind

© Peter von Felbert

weiligen Fluss gilt, erwerben. Am guten Ende ist auch die Frau Binnenschiffer – halten wir uns zurück mit dem Genderwahn!!

Sünder und Beichten haben wir nicht vergessen. Den tollen Biergarten und seine Verlockungen im Klosterareal stellen wir hinten an, auch die Mitbringsel und den Geschäftssinn der Benediktiner im Klosterladen. Die Kirche, ein barockes Meisterwerk, geschaffen von den Brüdern Egid Quirin und Cosmas Damian Asam vor ziemlich genau 300 Jahren, lässt den Besucher ehrfurchtsvoll erbeben. Die Frage nach der Beichte stellt sich gleich anders. In der Mitte des Hochaltars steht unter magischen Lichteffekten der Kirchenpatron, der Heilige Georg, der mit goldener Lanze den Drachen tötet und die Königstochter rettet. Als Bub glaubte ich, dass Georg einfach super ist.

– Georg Hausmann



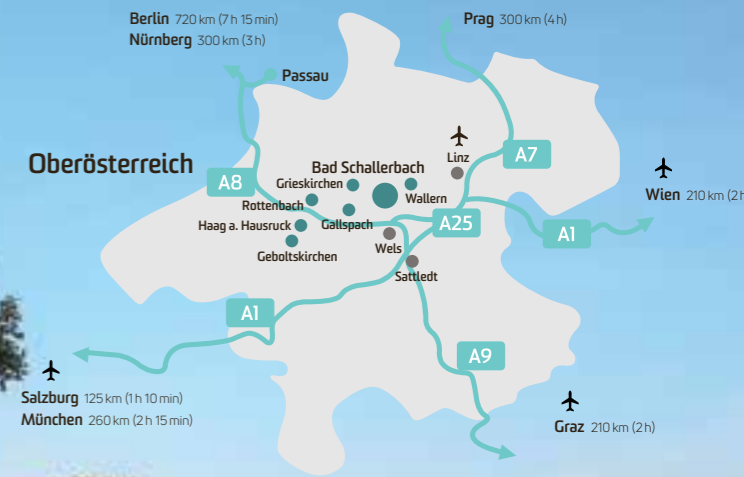
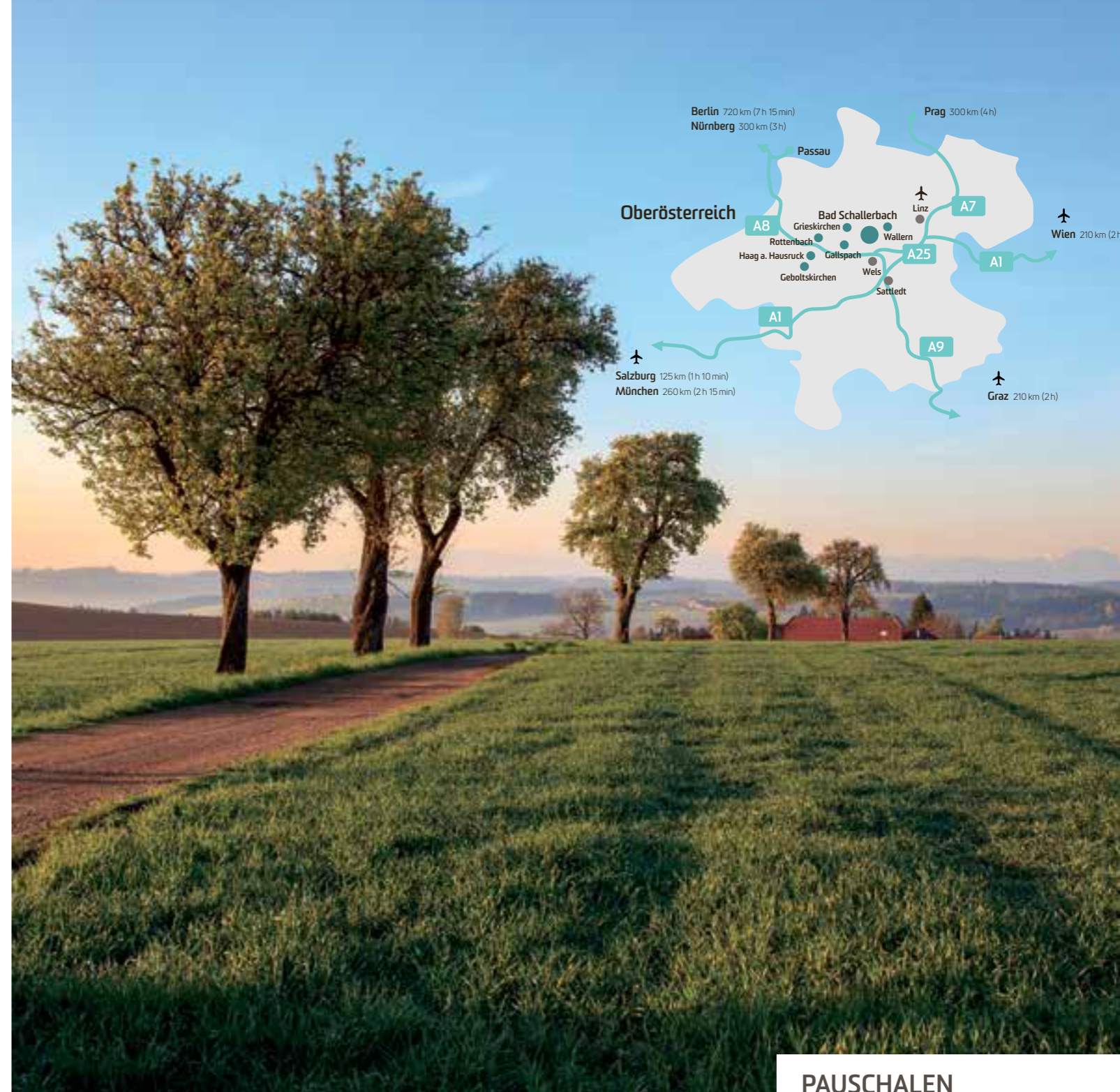
Sehen Sie auch:
„Durch den Donaudurchbruch“

passau.niederbayern.tv/de
[/mediathek](https://www.passau.niederbayern.tv/mediathek)

Mediathek



© Franziska Jäger, Landschaftspflegeverband Kelheim VdL



PAUSCHALEN

Aquapulco, EurothermenResort Bad Schallerbach



Waldhochseilpark, Haag am Hausruck



Idee für 3 Tage / 2 Nächte inkl. Eintritt ins Tropicana im EurothermenResort Bad Schallerbach in einem 3*Hotel ab € 156,00

Alle Packages:
www.vitalwelt.at/angebote



Tourismusverband Urlaubsregion Vitalwelt Bad Schallerbach

Promenade 2
4701 Bad Schallerbach
+43 7249 420710

info@vitalwelt.at
www.vitalwelt.at
VitalweltBadSchallerbach

EINSAME TOUREN DURCH UNBERÜHRTE NATUR

im (E-)Bike (El-)Dorado Bayerischer Wald



© sbp321 - stock.adobe.com

Einige Tipps für einen Fahrradausflug in Mauth-Finsterau

Wer gerne mit dem Fahrrad oder mit dem Mountainbike unterwegs ist, sucht und findet im Bayerischen Wald eine nahezu unendliche Vielfalt an Touren sowie kleinen und größeren Herausforderungen.

Sanfte Anstiege, grandiose Fernblicke und weitläufige Touren auf einem dichten Netz an Radwegen warten darauf erobert zu werden. Für Fahrradfahrer und E-Biker ist die Nationalparkregion rund um meine Heimatgemeinde Mauth-Finsterau wahrlich ein Paradies. Sie bietet eine willkommene und sportliche Alternative zu den gerade in den Hauptferienzeiten doch etwas überlaufenen Flachetappen an den Flussradwegen von Donau oder Inn.

Ich habe vier Tipps zusammengestellt:

Ob Einsteiger oder Abenteurer – es gibt für jeden die passende Route

NATIONALPARKRADWEG

Der Klassiker unter den Routen in der Region. 50 Jahre wird der Nationalpark Bayerischer Wald heuer alt – und auf dem Nationalparkradweg lässt er sich komplett durchqueren. Diese Strecke ist insgesamt 108 km lang, von Haidmühle bis Ferdinandsthal, rund ein Drittel davon in Tschechien. Mehr als die Hälfte ist nicht asphaltiert.

Von Mauth aus geht es über das Felswandergebiet zum Tierfreigehege mit Bären und Wölfen, dem Hans-Eisenmann-Haus und natürlich zum Baumwipfelpfad – alles auf Schotter- und Kieswegen durch den Wald.

KLAUSENTOUR

Früher wurde über die Klausen das Holz von den Steilhängen des Bayerwaldes

über ein Kanalnetz im Wasser gedriftet. Heute haben längst schwere Maschinen diese Arbeit ersetzt. Die Klausen, in denen das Wasser gestaut wurde, sind aber noch erhalten. So sind mit dem Rad von Mauth aus die Alte Klause, die Reschbachklause, die Teufelsbachklause und die Hammerklause bequem und auf gut ausgebauten Sandstraßen zu erreichen. Die Route ist 40 km lang, auf ihr sind 1.000 Höhenmeter zu bewältigen.

TRANS BAYERWALD

Ganz neu etabliert wurde die Trans Bayerwald. Dieser Weg braucht den Vergleich mit einer Trans Alp nicht zu scheuen. Auf zwei Routen führt die Trans Bayerwald auf insgesamt 700 km durch den Bayerischen Wald. Man kann eine Wegführung z.B. auf sieben Tagesetappen bewältigen, oder sich eine Teilstrecke aussuchen.



Bilder: © Bernhard A. Fuchs

Die Nord-Route hat eine Länge von 361 km mit 8.350 Höhenmetern und führt direkt durch die Gemeinde Mauth-Finsterau – in Richtung Süden lassen sich hier beispielsweise der Große Almburg, das verlassene Dorf Leopoldsreut oder der Dreisessel eindrucksvoll erfahren.

Auf diesem Fernradweg erleben Sie Natur von ihrer besten Seite. (Ur-) Wälder, Bäche, Felder und Wiesen bieten dem Radler ein abwechslungsreiches Bild. Sie brauchen nur Zeit und Freude zum Genießen. Die Bilderbuchlandschaft rund um die Dörfer in der Nationalparkregion laden förmlich zu einem Zwischenstopp ein.

Ein Service-Angebot der besonderen Art macht den „Nationalpark-Radweg“ auch für weniger Trainierte interessant: Die

Waldbahnstrecke und die Igelbusse verkehren nahezu parallel zur Radstrecke und wenn die Muskelkraft im Stich lässt, wartet einfach an der nächsten Haltestelle auf die Mitnahmemöglichkeit.

Ausführliche Beschreibung im Radführer „EldoRado Bayerischer Wald – Genussradeln auf dem Grünen Dach Bayerns“.

– Bernhard A. Fuchs

Die Natur ganz gemütlich im Sattel eines E-Bikes genießen





E+motion®

Power und Unterstützung für Ihre Gesundheit.



medi Performance Collection



Standort Passau
Kleine Klingergasse 10
94032 Passau
+49 (0) 851 93143-0

Standort Grafenau
Schwarzmaierstraße 10
94481 Grafenau
+49 (0) 8552 671

www.sanitaetshaus-fuerst@t-online.de
www.sanitaetshaus-fuerst.de



medi. ich fühl mich besser.

medi.biz/emotion

Von der Grenze zur Weite



Einblicke in das Angebot
einer Gemeinde

Der Blick in eine ältere Karte, schlichtweg vor dem Jahr 1990, verheißt eine kolossale Randlage. Dahinter? Nichts.

Das stimmte damals schon mit dem Blick eines Schulkindes auf den Globus nicht. Es war aus politischen Gründen so – ein fatales Ergebnis des strategischen Kalküls der Großmächte nach dem 2. Weltkrieg. „Die Wende“, wie wir verkürzt sagen, die Aufbruchsstimmung der Menschen vor Ort, brachten selbstverständliche Freiheiten. Aus der beinahe vergessenen Gemeinde Mauth-Finsterau ist ein Erholungs- und Erlebnisort entstanden.

EIN ELDORADO AUCH FÜR WINTERSPORTLER

„Vom Wald der Beste“ sagt das Logo der Ferienregion Nationalpark Bayerischer Wald. Werbestrategen neigen zur Optimierung, aber sie lügen nicht. Auch von Seiten NIEDERBAYERN TV schauen wir gerne auf Freyung-Grafenau, einen wichtigen Teil unseres Sendegebietes. Wer einen Tipp für ein Fahrraderlebnis (siehe „Einsame Touren durch unberührte Natur“, S. 20) aufgreift, kann nebenbei noch Sehenswertes finden. Es geht um die Gemeinde Mauth-Finsterau. Im Som-

mer und im Winter, auf den wir nicht näher eingehen, lohnt sich der Weg dorthin. Wir verweisen nur darauf, dass die Region um Finsterau mit Loipen und einer Biathlonanlage auch für Wintersportler ein Eldorado sein kann.

Einblick in frühere Zeiten im Freilichtmuseum

Nochmals auf die blumige Sprache der Touristikwerber: „Die freundliche Gemeinde schmiegt sich im Osten an den Nationalpark Bayerischer Wald“. Den erotischen Faktor dieser sprachlichen Verheißung kann man individuell auslegen, kuscheln ist schön und bleibt bestimmt auch seitens des Passauer Bischofs erlaubt, in dessen Diözese der Ort liegt. Noch ein Detail, das möglicherweise dem kirchlichen Oberhirten nicht präsent ist: Finsteraus Kirche „Mater dolorosa“, also der schmerzreichen Mutter Gottes geweiht, ist auf 1.020 Metern ü. M. die höchstgelegene Pfarrkirche des Bistums. Der Mensch strebt schließlich in mehrfacher Form zum Himmel.

Zu den Besonderheiten in Mauth-Finsterau darf der Verweis auf die Kräuter nicht fehlen, die Werber sprechen von einer Kräutergemeinde. Denn im örtlichen Klima gedeihen viele Wild-

und Heilkräuter, die angeblich in der Gastronomie zu kulinarischen Meisterwerken kreiert werden. Man sollte reinschmecken.

Für einen Tagesausflug lohnt sich der Weg nach Mauth-Finsterau auch in das Freilichtmuseum des Bezirks Niederbayern. Es ist ein Stück erhaltener Vergangenheit, ein Begleitstück zum Nationalpark, der in Teilen wieder eine Art Urwald werden darf. Aus dem gesamten Bayerischen Wald sind Bauernhäuser und komplette Höfe gekommen, sie wurden im Museumsdorf wiederaufgebaut. Die Stuben und Kammern stehen voll mit Möbeln und Utensilien, mit denen Menschen früher gelebt und gearbeitet haben. Tiere sind da. Feste, Märkte, Volksmusik, Handwerk und Sonderausstellungen gewähren eine Vorstellung vom Leben früherer Zeiten.

Anreisen kann man übrigens auch ganz bequem mit der Bahn oder mit dem Bus. Die notwendigen Infos bietet das Netz in allen Details. – Dann „Auf Wiedersehen in Mauth-Finsterau“!

– Georg Hausmann

© nito – stockadobe.com

1 Bild sagt mehr als 1000 Worte



Foto: RudiKainPhotografie

Wann nicht jetzt, wann dann? Urlaub im Dachstein Salzkammergut

Authentisch und doch zeitgemäß, mondän aber herrlich unaufgeregt präsentiert sich die Urlaubsregion Dachstein Salzkammergut. Hier verbinden sich **7.000 Jahre Geschichte** rund um das „weiße Gold“ mit unvergesslichen Momenten. Traumhafte Natur, geliebtes Brauchtum und unterhaltsame Ausflüge lassen keine Urlaubswünsche offen.

Mit ihren vielen Möglichkeiten für **Wander- und Bike-Urlauber** sind die Orte Bad Goisern, Gosau, Hallstatt und Obertraun bei Gästen aus Österreich und den Nachbarländern beliebt. Mit der Kampagne **„1 Bild sagt mehr als 1000 Worte“** will die Region all jene ansprechen, die nach der Ausnahmeperiode Sehnsucht nach der Kraft der Natur, nach Bewegung, **abwechslungsreichen Landschaften** und authentischem Genuss haben. Für Ausflüge stehen auch Besucherattraktionen wie die Salzwelten, das Hand.Werk.Haus, die Hallstättersee Schifffahrt und die Seilbahnen den Gästen wieder offen.



Foto: RudiKainPhotografie



Foto: RudiKainPhotografie



Foto: WOM Medien GmbH / Andreas Meyer

Weitere Infos gibt es hier: www.dachstein-salzkammergut.at
Ferienregion Dachstein Salzkammergut
Kirchengasse 4, 4822 Bad Goisern
+43 (0) 5 95095 / info@dachstein-salzkammergut.at

DACHSTEIN
salzkammergut



AUSFLUGSTIPP NACH OBERÖSTERREICH

Kleinst St. Tropez am Donaustrand

Mit bis zu 6 PS darf man auf einer Zille Kapitän sein

Nichts Mondänes. Es ist ein ganz kleiner Hafen mit einer anheimelnden Einfachheit und mehreren schlanken Booten. Sie schaukeln unmerklich und allenfalls mit größter Fantasie im Walzertakt von Johann Strauß (Sohn) „An der schönen blauen Donau“.

Das Wasser schimmert wahrlich nicht blau, aber es ist ein schönes Fleckchen

Erde. NIEDERBAYERN TV ist im Reich der Zillenbauer-Familie Wittl, im Herzen des Mühlviertels.

Freizell heißt der kleine Ort, den man nach leicht kurvenreicher Fahrt von Passau über Oberzell und Engelhartzell erreicht. Man ist nicht lange unterwegs, Oberösterreich ist für Niederbayern nahe, für einen Aus-

flug immer eine gute Wahl. Und mit dem Fahrrad geht es selbstverständlich auch, der Radweg Passau-Wien führt direkt am linken (also nördlichen) Flussufer vorbei und schneidet nur auf einigen wenigen Metern die Donau von den Werkstätten und Wohnhaus der Familie Wittl ab. Man könnte den Wittl fast in den Kochtopf schauen oder zumindest riechen.

Fernweh adé: Urlaub daheim in Passau

Verreisen ist heuer schwierig? Was für ein Glück, in Passau zu leben. Hier liegen das Gute, das Schöne und das Abenteuerliche so nah. Genießen Sie die Vielfalt der DREI_FLÜSSE_STADT und Sie werden sehen: Fernweh ist völlig unbegründet.

Passau aus Touristen-Augen

Sie denken, Sie kennen Ihre Stadt? Wir sind uns sicher: Alles wissen Sie noch nicht. Passaus Führungsanbieter haben zu jedem Thema den passenden Rundgang parat. Infos auf www.tourismus.passau.de

Ran an die Ufer und rauf aufs Wasser

Eine Rundfahrt mit dem Schiff mit Fahrtwind an der Nauspitze, dazu ein Eiskaffee, das verliert nie seinen Zauber (www.donauschiffahrt.eu). Wer lieber zu Fuß geht, der wandert Ilz-aufwärts und entdeckt wilde Ufer. Den Inn wiederum erkundet man am besten per Kanu oder Ruderboot.

Wandern rund um die Burg

Erkunden Sie neue Wanderwege rund um Passau. Ein toller Ausgangspunkt ist die Veste Oberhaus. Einfach den Goldsteig-Wegmarkierungen (gelbes S) am oberen Ausgang folgen! Eine Route führt nach Hals, eine weitere zum Schloss Freudenhain.

Neues wagen bei Shopping und Genuss

Schauen Sie sich doch mal abseits Ihrer gewohnten Shoppingpfade um. In Passau gibt es über 400 tolle, fußläufig beieinanderliegende Läden. Das gleiche gilt fürs Essen: Wer mit offenen Augen durch die Stadt geht, dem werden viele kulinarische Überraschungen auffallen.

Stand: 24. Juni 2020

INFORMATIONEN

Stadt Passau | Tourist-Information
Rathausplatz 2 | 94032 Passau
Tel.: 0851/955980 | tourist-info@passau.de
www.tourismus.passau.de



© Julia Müller

BESUCHEN SIE UNSEREN SHOWROOM!



AUSGEZEICHNETes
ZUHAUSE!

LEBE DEINEN TRAUM!



Eichinger Schreinerei GmbH • Rothof 33 • 94152 Neuhaus / Inn
Tel. +49 (0) 85 03 / 15 94 • info@eicor.de • www.eicor.de

Die Zille punktet mit schlichter und bodenständiger Eleganz



Bilder: © Julia Müller

EINFACHHEIT STATT LUXUS

Beim Fernsehen geht die Arbeit vor. Die abgedeckten Zillen im winzigen Hafen – sagen wir vorab nur kurz: ganz flache Boote – verraten schon mit ihren Taufnamen Jenny, Tobis, Heide oder Helena, dass wir uns wohl nicht zu einem Stelldichein der Reichen und Schönen eingefunden haben. Es ist das Gegenstück dessen, was man etwa in St. Tropez an der Côte d'Azur im Südosten Frankreichs kennt, wo eben die Gruppe der Schönen, vor allem der selbstverklärten Reichen mit Yachten so groß wie ein Einfamilienhaus oder noch mehr auch ein Stück Dekadenz zu Markte trägt.

Die ungeschminkte Welt eines Zillenbauers ist kleiner, übersichtlicher, geerdet und absolut handwerklich. Gerald Wittl leitet den Betrieb in der 9. Generation, lustig, unkompliziert und geduldig antwortet er selbst auf offenkundig wenig sachkundige Fragen von Laien. Aha, „Stock“ heißt bei der Zille der hintere Teil, „Kranzl“ sagt der Bootsbauer zum Bug. Wieder einmal zeigt sich, dass der sprichwörtliche Apfel nicht weit vom Stamm fällt. „Mit einer Zille zu fahren ist das Schönste“,

verrät der Meister. Er ist mit Werkstatt, Holz und Zille aufgewachsen – und hat sich diesem Handwerk verschrieben. Übernommen hat er den Betrieb von seinem Vater, Anton III., schreiben sie in der inoffiziellen Familientradition.

Der wiederum hatte die kleine und kärgliche Landwirtschaft im engen Donaudurchbruchstal aufgegeben und sich als erster in der Generationenfolge vollständig auf das Leben für die Zillen konzentriert. Alle stehen in der Nachfolge von Nikolaus Wittl, der im Jahr 1739, wie andere an dieser Region auch, begann im Nebenerwerb Zillen zu bauen. Heute gibt es nur noch zwei Betriebe in ganz Österreich.

ZILLENKAPITÄN FÜR EINEN TAG

An dem Tag, an dem das Team von NIEDERBAYERN TV Station macht, steht gerade eine bemerkenswert große Zille, zum Abtransport auf dem Anhänger. Darauf sollte eine mehrköpfige Gruppe von Fahrgästen Platz finden, in der Mitte ein Tischchen, auf

dem sich bestimmt Karten spielen ließe. Der 100 PS-Motor fehlt noch. Darf man nach dem Preis fragen? – „Ungefähr rd. 26.000 Euro.“

Wir machen nicht den Versuch im Geldbeutel zu zählen. Beim Fernsehen für Niederbayern würden wir eine Zille vermutlich auch bei bester Argumentation nicht als „Dienstfahrzeug“ durchbringen. Um einmal Kapitän auf der Donau, für einige Standorte unserer Senderfamilie sogar der Hausfluss, braucht man gar keine eigene Zille. Familie Wittl vermietet sie stundenweise, oder gar für einen ganzen Tag.

Das kostet dann 65 Euro – sollte über die Spesenabrechnung gehen. Dazu kommen noch die Kosten für den verbrauchten Treibstoff. Ab 16 Jahren kann sich jeder versuchen und mit bis zu 13 Stundenkilometer auf dem Fluss kreuzen. Wer es schneller und mit einem größeren Motor will, braucht ein Schiffsführerpatent. Bei 100 PS „am Stock“ reicht es übrigens schon für eine rasante Fahrt bis zu 50 km/h.

Heute werden Zillen nur noch in zwei Betrieben in ganz Österreich gefertigt.

Auch für den kleinen Motor gibt es Ausflugsziele genug. Donauaufwärts etwa warten einige Badestrände, an denen sich die Zille locker ans sichere Land bringen lässt. Viele gastronomische Betriebe an der Donau gelten als „zillenfreundlich“ und laden mit einem Gästesteg zu einem Stopp ein. Abwärts lockt zum Beispiel die Donauschlinge Schlögen, die ganz offiziell als „Naturwunder Oberösterreichs“ ausgewiesen ist.

Der Fluss bahnte sich nämlich vor Urzeiten im Durchbruchstal zwischen Passau und dem späteren Kraftwerk Aschach seinen Weg fast 300 Meter tief. Der Durchbruch erfolgt in mehreren Mäandern, an der Schlinge wendet die Donau in engen Kurven, teilweise um 180 Grad. Wenn unser eins das in der Arbeit machen würde, einfach eine ganz andere Richtung einschlagen! Ein Strom darf es sich leisten, dass er manchmal auch nicht recht weiß, wohin er letztlich will.

Vor dem Kraftwerksbau galt die Schlinge als eine der gefährlichsten Stellen des Donaulaufes für die Schifffahrt. Die dort siedelnden Menschen hatten in früheren Jahrhunderten ein kärgliches Leben, wenig Platz für Landwirtschaft, aber den wertvollen Rohstoff Holz an den Hängen. Auf der Donau war aber auch damals was los, mächtige Flöße wurden flussabwärts transportiert, bis Linz, Wien oder gar bis Preßburg oder Budapest.

DIE ZILLE ALS LEBENSRETTER IN FRÜHEREN ZEITEN

Die Zillenbauer vor Ort arbeiteten in erster Linie als Führer durch die Gefahren des gefährlichen Flusses. Sie wurden von den Flößern angeheuert, um diese sicher durch die reißende Strömung und die Untiefen in der Schlögener Schlinge zu bringen.

Gerald Wittl ist von Kleinauf mit diesem Handwerk aufgewachsen



ORTENBURG

Freizeit & Wellness



SCHLOSS ORTENBURG HEIMATMUSEUM

Renaissance-Holzdecke in der Schlosskapelle, Heiraten im Schloss, Tel. 08542/164-0
www.schloss-ortenburg.de
Öffnungszeiten:
Di - So von 10.00 - 17.00 Uhr



EVANGELISCHE MARKTKIRCHE

450 Jahre Reformation in Ortenburg - Ausstellung im Kantorhaus Gruppen und Führungen mit Anmeldung im Evangelischen Pfarramt, Tel. 08542/7526



VOGEL- & TIERPARK IRGENÖD WILDPARK SCHLOSS ORTENBURG

Geöffnet bis 1. November Einlass von 9.00 - 18.00 Uhr Weitere Informationen und Aktuelles unter:
www.vogelpark-irgenod.de
www.wildpark-ortenburg.de



WALLFAHRTSKIRCHE SAMMAREIB

Täglich Wallfahrtsgottesdienst um 16.00 Uhr Wallfahrtsanmeldung beim Kath. Pfarramt Sannareib, Tel. 08542/653, www.wallfahrtsland-sannareib.de



FREIZEITZENTRUM UNTERIGLBBACH

Geheizte Freibadanlage, ca. 50 m Großwasserrutsche, Minigolf, Tennis, Tel. 08542/7205
Bis September geöffnet täglich geöffnet von 9.00 - 20.00 Uhr



IDYLLISCHE RADWEGE DURCH DIE GEMEINDE

Klosterwinkel Radweg, Apfel-Radl-Weg und Wolfachradweg Zahlreiche Sehenswürdigkeiten entlang der Strecken

Erleben Sie im Anschluss an einen erlebnisreichen Tag in Ortenburg die bayerische Gemütlichkeit und Gastfreundschaft in einem der zahlreichen Restaurants in der Gemeinde. Alle Informationen rund um einen Aufenthalt in Ortenburg finden Sie auf der Homepage der Gemeinde.

www.ortenburg.de

Nähere Auskünfte erteilt die Touristinformation, Tel.: 08542/164-21

Die meisten Menschen in dieser Zeit waren Nichtschwimmer, die Flößer sollten nicht einmal schwimmen dürfen. Man fürchtete, Schwimmer würden bei gefährlichen Situationen das Floß frühzeitig verlassen und damit die wertvolle Fracht aufgeben. Die Zillen und deren Besatzung dienten deshalb nicht zuletzt als Rettungsboote, falls doch etwas passierte und Flößer unfreiwillig in die Donau stürzten.

Wie man in Freizeiten heute noch weiß, kam der Lohn für einen Lotsen durch die Untiefen auf diesem Donaubeschnitt ungefähr einem Tagesverdienst gleich. Zu Fuß musste nach getaner Arbeit der Zillenfahrer wieder flussaufwärts nach Hause.

So gesehen haben selbst die um sich greifenden Formen für Seepferdchen und weitere Schwimmabzeichen Stück für Stück einen Berufsstand um seine Haupteinnahme gebracht. Heute gibt es Schwimmwesten und andere Rettungseinrichtungen, falls wirklich etwas passieren sollte. Flößer sind ohnehin nicht mehr unterwegs, Zillen schon.

Das Individuum

„Zille“

Grundlegende Erklärungen zum Bootstyp

Als „Zille“ bezeichnet man robuste, flachbodige Wasserfahrzeuge. Sie kommen bis heute im Donauraum vor, auch die bekannte Ulmer Schachtel ist vom Typ her eine Zille. Eine böhmische Variante der Zille wurde u.a. an der Moldau gebaut.

Jede Zille ist ein Unikat

Zillen sind einfach konstruierte, zwischen fünf und 30 Meter lange Boote. Sie liegen mit geringem Tiefgang im Wasser und sind relativ kipfstabil. Vor allem im Holzzillenbau entstehen klassische Individuen. Denn jede Zille ist eine Einzelanfertigung, selbst wenn sie nach Vorlagen und Schablonen gebaut wird.

Zillen haben einen flachen Boden und gerade Seitenwände. Je nach Zillentyp läuft auch das Heck entweder spitz zu oder ist breit für den Motorbetrieb angelegt.

Dieser Bootstyp wird auch heute noch als Arbeits- und Fischerboote eingesetzt. Insbesondere bei Feuerwehren und anderen Rettungsorganisationen, die auf dem Wasser unterwegs sein müssen, tun sie weiterhin Dienst. Die Zille lässt sich sehr schnell für einen Rettungseinsatz zum Einsatz bringen. Für den Holzzillenbau braucht es handwerkliches Können. Nach wie vor baut man sie überwiegend aus Nadelhölzern, hauptsächlich aus Lärche und Fichte. Mit Epoxidharz werden sie wasserfest gemacht.

Die etwas teuren Varianten der Zillen aus der Werkstatt Wittl sind aus Lärchen. Sie halten nach Angaben des Bootsbauers bis zu 20 Jahre. Zillen aus Fichte sind günstiger, bringen es aber nur auf die Hälfte der Lebensdauer.

– Georg Hausmann



Sehen Sie auch:
Zillenbau Wittl: Mit 6 PS
Kapitän auf der Donau

passau.niederbayern.tv.de/mediathek

Mediathek



Jede Zille wird mit viel Liebe
in Handarbeit gefertigt

© Julia Müller



KURZE WEGE, GROßES ANGEBOT: GESUNDHEIT UND ERHOLUNG IN BAD GRIESBACHS HEIßEN QUELLEN



Sanfte Hügel, sattgrüne Wälder, idyllische Ortschaften und das geschwungene Flussbett der Rott - für die Gäste im niederbayerischen Rottal ist die Welt noch frei von Trubel und Hektik. Sie ist gemütlich und vor allem eines: erholsam. Das gilt nicht nur für die ansprechende Landschaft und die saubere Luft rund um Bad Griesbach, sondern auch für die zahlreichen Gesundheitseinrichtungen, die der Ort mit den drei Thermalmineralquellen bietet.

Das Bad Griesbacher Thermalwasser kommt mit bis zu 60 Grad Celsius aus den Tiefen des Rottals. Es bringt neuen Schwung und fördert den gesamten Bewegungsapparat. Mit einem der höchsten Fluoridgehalte in ganz Europa und einer Kombination aus natürlichen Wirkstoffen entfaltet das Thermalwasser in Bad Griesbach eine ganz besondere Heilkraft. Drei Quellen aus bis zu 1522 Metern Tiefe sprudeln in die verschiedenen Becken - in der Wohlfühl-Therme macht das alleine eine Wasserfläche von 1600 Quadratmetern. Die Hotels stehen dem in nichts nach und legen insgesamt noch einmal 4000 Quadratmeter drauf. Mit dem Planschen vor dem Frühstück fängt die Freiheit an. Der Besuch in der Therme braucht keine lange Planung oder Vorbereitung. Rein in den

Bademantel und ab zur Therme, wann immer man gerade Lust dazu hat.

Die meisten Hotels sind entweder über die beheizten Bademantelgänge mit der Wohlfühl-Therme verbunden oder bieten eigene Thernalbadelandschaften im Haus. In den insgesamt 18 Innen- und Außenbecken findet der Gast Schwimmer-, Kneipp- und Therapiebecken mit Wassertemperaturen von 18 - 38 Grad Celsius. Darüber hinaus werden die Wasserattraktionen und die weiteren Angebote wie Sauna pur, Salzgrotte und das orientalische Bad „Hamam“ bald wieder zur Verfügung stehen.

Golfen in Europas größtem Golf Resort, Radeln, Wandern, Reiten, Tennis spielen, Minigolfen oder auf dem Hochseilgarten kraxeln - Bad Griesbach hat sein abwechslungsreiches Freizeitangebot schon vor Jahren mit einer beliebten Sportart ergänzt, die Fitness, Spaß und schöne Landschaften verbindet: Mit 242 Kilometern ausgewiesener Wegstrecke und einer einzigartigen Marathon-Route marschiert man hier durch eines der größten Nordic Walking Zentren Deutschlands. 26 verschiedene Wander- und Nordic Walking Strecken stehen den Freizeitsportlern mittlerweile zur Auswahl.

Egal ob Aktiv- oder Erholungsurlaub, Luxus-Hotel, Campingplatz oder Privatvermieter, Brotzeit oder Sterne-Koch-Menü - in Bad Griesbach kann sich jeder „seinen“ Urlaub zusammenstellen.

Weitere Informationen:

Gäste- & Kur-Service
Stadtplatz 1
94086 Bad Griesbach
Tel. +49 8532 792-57
Fax +49 8532 7614
info@badgriesbach.de
www.badgriesbach.de



Wohlfühl-Therme Bad Griesbach
Thermalbadstraße 4
94086 Bad Griesbach
Tel. +49 8532 9615-0
info@wohlfuehltherme.de
www.wohlfuehltherme.de

PRÄSIDENTIALER URLAUB in *Niederbayern*

FRAGEN AN SIEGFRIED SCHNEIDER, DEN PRÄSIDENTEN DER BAYERISCHEN LANDESZENTRALE FÜR NEUE MEDIEN (BLM)

„Sender sollen auf allen Verbreitungswegen verfügbar sein“



BLM-Präsident
Siegfried Schneider

© BLM

Der Präsident der BLM ist in seiner gesetzlich definierten Aufgabenstellung zuständig für eine Vielzahl von privaten Fernseh- und Radiostationen in Bayern und die, die von Bayern aus in ganz Deutschland senden. Schauen Sie zwangsläufig weite Strecken des Arbeitstages auf den Bildschirm und tragen Kopfhörer?

Natürlich bin ich viel auf allen Kanälen und verfügbaren Plattformen unterwegs – als Präsident der Landeszentrale muss ich ja schließlich wissen, was die vielen kleinen und großen Sender in Bayern an Programm bieten. In den letzten Monaten, in denen wir viel zu Hause waren, habe ich dieses Tor in alle Ecken des Freistaats noch einmal mehr genutzt.

Und ich muss schon sagen: Was sich die Sender – trotz erschwelter Arbeitsbedingungen – so alles haben einfallen lassen, um die Menschen vor Ort abzuholen und trotz allem auch ein Stück Gemeinschaft herzustellen, das war grandios. Von der Gottesdienstübertragung über Wohnzimmer-Konzerte bis hin zu Sport- und Bildungsangeboten war alles dabei. Die private Rundfunkbranche in Bayern hat bewiesen, wie systemrelevant sie ist.

Um hier ein Signal der besonderen Wertschätzung für dieses wichtige lokale journalistische Engagement zu setzen, hat die BLM dieses Jahr erstmals Nominierungen für die BLM-Preise 2020 vergeben. Zudem haben wir einen neuen, mit 1.000 Euro dotierten BLM-Publikumspreis ausgelobt. Damit haben dieses Jahr alle Hörerinnen und Hörer, alle Zuschauerinnen und Zuschauer die Chance, ihren persönlichen Lieblingsbeitrag im lokalen Radio und TV unter den Nominierten über

den Sommer an die Spitze zu wählen. Auch TV Niederbayern ist nominiert – stimmen Sie unter www.blm.de mit ab!

Die Nominierungen der BLM-Preise machen deutlich: Heimat und Anker zu sein, ihr Publikum auf Augenhöhe durch den Tag zu begleiten, das ist das unverwechselbare Alleinstellungsmerkmal unserer lokalen Sender. Dafür setze ich gerne mal die Kopfhörer auf!

Das gute, alte Printzeitalter ist noch nicht am Ende. Es schafft immer noch Tageszeitungen, Broschüren und eine nahezu unüberschaubare Fülle von Magazinen. Blättern Sie auch gerne?

Selbstverständlich blättere ich gerne. Und nicht nur das – wenn mehr Zeit ist, beispielsweise im Urlaub oder am Wochenende, vertiefe ich mich auch einmal in längere Texte. Man kann schließlich nicht alles in 120 Zeichen erklären. Aber auch das Lesen erfolgt

schon lange nicht mehr primär analog, sondern zu einem wesentlichen Teil digital. In Sonntagszeitungen zu blättern, bleibt aber Pflicht und Ritual.

Die Senderfamilie „NIEDERBAYERN TV“ gibt speziell für die Ferienwochen und die folgenden Wochen ein Magazin mit dem Titel „Schee is dahoam“ heraus. Ist das eine gar nicht vorgesehene Abweichung von der medienrechtlichen Genehmigung, die schließlich darauf beruht, dass die drei Sender in Landshut, Deggendorf-Straubing und Passau ein interessantes Angebot für die Fernsehzuschauer produzieren und verbreiten?

Ganz im Gegenteil. Das vielfältige Angebot unserer bayerischen Sender muss auf allen möglichen Plattformen und Verbreitungswegen verfügbar sein. Schließlich sollen diese lokalen und regionalen Inhalte auch möglichst viele Menschen erreichen.

Für das lokale Fernsehen zählt natürlich zunächst die Verbreitung über Kabel und Satellit. Aber die Aufmerksamkeit im Web wird immer wichtiger. So gehen unsere bayerischen Lokal-TV-Sender auf Initiative der BLM seit verganginem Herbst mit dem neuen Angebot TV Bayern regional einen wichtigen Schritt in die digitale Zukunft. Hier können die Zuschauerinnen und Zuschauer – wann sie wollen und kostenlos – ihr aktuelles Lokal-TV-Programm in einem quasi-linearen Stream auf waipu.tv anschauen.

Genauso kann aber auch ein Printmagazin ein Weg sein, mehr Leute auf das breite Angebot unserer lokalen Fernsehsender aufmerksam zu machen. Das Niederbayern TV-Magazin „Schee is dahoam“ ist ein gutes Beispiel dafür.

Wie hält es eigentlich der BLM-Präsident selbst und die Beschäftigten der Landeszentrale heuer mit dem Som-



© Radio Gong

Jetzt. Noch.
**Bequemer mit
Tischservice.**

Jetzt. Noch.
Besser.



Setzt euch, lacht, quatscht, unser Tischservice bringt eure Bestellung direkt an den Tisch.



Bei McDonald's in Passau,
Freyung und Vilshofen
www.mcdonalds-froschmeier.de

© 2020 McDonald's



merurlaub? Gibt es für Sie auch Erholung in den heimischen Ausflugszielen?

Auf jeden Fall. Das Motto „Schee is dahoam“ kann ich nur unterstreichen. Am besten erhole ich mich daheim – sei es bei der Gartenarbeit, beim Wandern im Naturpark Altmühltal oder beim Spielen mit meinen Enkelinnen und Enkeln. Gerade wenn man beruflich viel unterwegs ist, ist das der perfekte Ausgleich. Einmal im Jahr dürfen es aber gerne die Südtiroler Berge sein. Ich hoffe, dies ist auch heuer möglich.

Schon aus Ihrer früheren Aufgabenstellung als Minister im Bayerischen Kabinett sind Sie viel im Freistaat herumgekommen. Welche Orte in Niederbayern würden Sie einem Besucher oder auch den Einheimischen empfehlen?

Ob Uni-Flair in der Drei-Flüsse-Stadt Passau oder Natur pur im Bayerischen Wald – viele Orte in Niederbayern sind einen Besuch wert. Städte wie Bogen, Straubing oder Landshut haben die Geschichte Bayerns mitgeprägt. Das Bäderdreieck bietet Erholung für Geist, Seele und Körper.

Können Sie sich vorstellen, selbst in Niederbayern einen Kurzurlaub zu verbringen?

Unseren Familienurlaub mit allen Kindern und Enkelkindern haben wir schon zweimal im herrlichen Bayerischen Wald verbracht. Aber wo genau, bleibt ein Geheimnis.

Die sonst schönsten Wochen des Jahres sind heuer für die meisten Menschen zwangsweise getrübt, weil die Corona-Pandemie für Unternehmen und damit für viele Arbeitsplätze große Sorgen aufwirft. Wie beurteilen und erleben Sie aktuell und perspektivisch die (wirtschaftliche) Lage für die Medienunternehmen im Freistaat?

Es gibt nichts daran zu rütteln – die Corona-Krise stellt alle Unternehmen, und natürlich auch die Medienhäuser im Freistaat, vor große wirtschaftliche Herausforderungen. Trotz der enormen Leistung des lokalen Rundfunks in der Corona-Krise steht die Branche mehr denn je unter Druck. Werbeeinnahmen fallen weg, einige Radio- und TV-Stationen kämpfen ums Überleben. Doch Jammern hilft nicht – wir müssen und wir können auch nach vorne schauen: Denn Freistaat und Landeszentrale haben ein Corona-Hilfspaket in Höhe von 1,25 Millionen Euro für in Not geratene, bayerische Lokalradio- und TV-Sender geschnürt, das sofort hilft.

Kann die Bayerische Landeszentrale für neue Medien überhaupt gezielt, schnell und wirksam Hilfe leisten, damit bei einer unverschuldet eingetretenen Schieflage ein Sender durch diese schwere Zeit kommt?

Davon gehe ich fest aus. Die Landeszentrale war in den letzten Monaten und Wochen in ständigem Kontakt mit den Sendern und hat bei allen bayerischen Lokalsendern die Bedarfe abgefragt. Mit dem Hilfspaket können wir direkt ansetzen und den Sendern, die ihre Notlage nachgewiesen haben, direkt unter die Arme greifen. Bei den Hörfunkanbietern geschieht das durch mehr Förderung für die terrestrische Verbreitung. Für die lokalen TV-Anbieter gibt es zusätzliche Mittel für die Programmherstellung. Die Bereitschaft, auch künftig das lokale Fernsehen zu unterstützen, hat zudem auch die Ende Juni getroffene Entscheidung des bayerischen Kabinetts unterstrichen: Die bis Ende 2020 befristete staatliche Unterstützung der lokalen und regionalen TV-Anbieter wird um vier weitere Jahre verlängert. Darüber hinaus bekommen die lokalen Sender bei Digitalisierung und Innovation noch stärkere Unterstützung. Das ist doch ein eindeutiges Bekenntnis der Staatsregierung für eine gute Zukunft des Lokalfernsehens!



BLM-Präsident Siegfried Schneider stets im engen Kontakt mit Ministerpräsident Markus Söder.

© Lokalrundfunktage

FÜR KIDS DAS BESTE.

KOSTENLOS BESTELLEN

FERIENREGION NATIONALPARK BAYERISCHER WALD

FAMILIENURLAUB

VOM WALD DAS BESTE

Im Pocketguide „Familie“ findest du alle Infos für einen gelungenen Familienurlaub in der Ferienregion Nationalpark Bayerischer Wald. Einfach kostenlos bestellen unter: www.ferienregion-nationalpark.de/urlaubsthemen/info/downloads

WWW.FERIENREGION-NATIONALPARK.DE

Marco Felgenhauer / Woodlife Photography

Kaffee, Kuchen & Apfel-Chips auf niederbayerischer Alpaka-Ranch

Besuch auf einem etwas anderen
Bauernhof nahe Velden



Die Frisur, diese Frisur! Der Promifrisör der Kanzlerin würde es nicht besser hinbekommen. Die Figur, eine Offenbarung. Langgestreckte, schmale Beine, dünner Hals, leichtfüßiger Gang und eigentlich immer total schlank. Da kommt kein/e Politiker/in mit.

Die Schönheit zeigt sich in ganz unterschiedlichen Fellfarben, gefleckt und einfarbig, von weiß bis schwarz sowie in allen Mischungen und Schattierungen dazwischen. Doch der irgendwie dreieckige Kopf fällt zuerst ins Auge. Jeder Hipster könnte vor Neid erblassen, was der oder die Gegenüber – man sieht den Unterschied nicht gleich – mit selbstbewusster Grazie zur Schau trägt. Denn wir stehen einer neugierigen, aber keineswegs aufgeregten Gruppe von Alpakas gegenüber.

Alpaka streicheln für jedermann

Wie sich schnell herausstellt, ist ein Alpaka, auch Pako genannt, wohl auch nur wie wir alle, selbstverständlich kein wirklicher Mensch, aber es ist neugierig und fühlt sich sicher in der Gemeinschaft. Alle gehören zur Familie (siehe: Alpaka und Mensch – eine nicht ganz ernste Studie), jedenfalls bei Marcus und Marion Huber. Die beiden bewirtschaften den Winkelhof in Wurmsham, in der ländlichen Idylle des Landkreises Landshut, genauer zwischen Vilsbiburg und Velden.

LIEBENSWEIT UND NEUGIERIG

Auf dem etwas abseits gelegenen Erlebnisbauernhof, der auf den ersten Blick aussieht wie ein klassischer landwirtschaftlicher Betrieb, es aber doch nicht ist, nimmt man sich Zeit für das Aufnahmeteam von NIEDERBAYERN TV. Das ist also ein Alpaka-Hof

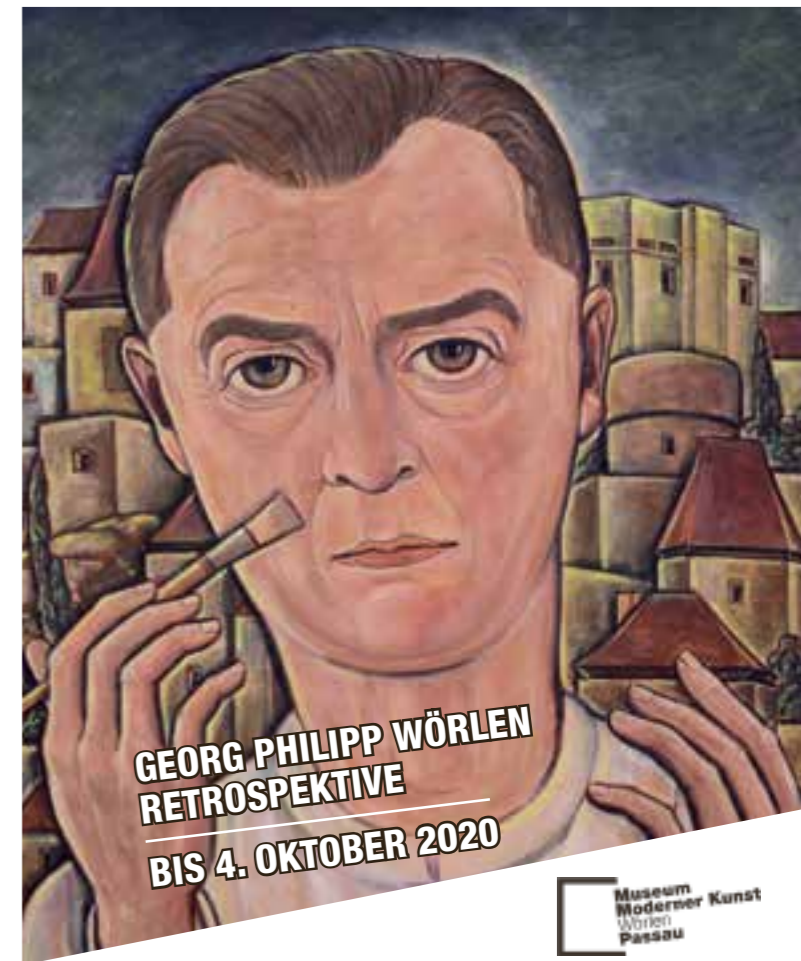
– wären die Tiere nicht auf der Weide, könnte man den Hof auch für eine Pferdefarm halten.

Auge in Auge geben sie sich noch liebenswerter als gedacht. Kamascheu sind sie sowieso nicht. Souverän vom Kopf bis zur Sohle. Übrigens zählen sie zu den sogenannten Schwielensohlern, die keine Trittschäden wie etwa Pferdehufe hinterlassen. Vermutlich hätte sich selbst Winnetou beim erfolgreichen Spurenlesen schwergetan, aber die Banditen des damaligen Wilden Westens wussten wohl nur zu gut, dass Alpakas keine Reittiere sind. In ihrer eigentlichen Heimat werden sie im Alltag durchaus als Packtiere eingesetzt, auch bei Trekkingtouren zum Beispiel. Lamas dürften jedoch noch geeigneter sein.

Im wohlverstandenen Sinn sind die Alpakas dem niederbayerischen Bauernhof wahrlich nicht zugelaufen, aber sie

*Alpakas –
frech und flauschig
zugleich*

Bilder: © Erlebnisbauernhof Winkelhof Alpakas



**GEORG PHILIPP WÖRLEN
RETROSPEKTIVE
BIS 4. OKTOBER 2020**

Museum
Moderner Kunst
Wörlen
Passau

sind schon mal ausgebüxt. In abendlicher Stunde fanden sie offenbar ein nicht sorgfältig verschlossenes Gatter und machten sich auf Erkundung. Das Nachtleben muss in der Gegend jedoch nicht sonderlich aufregend (gewesen) sein, alle kehrten nach Rufen und Suchen unverehrt zurück.

Warum also ausgerechnet Alpakas? „Gefallen haben sie uns schon immer“, sagt Bäuerin Marion, die in den Hof eingehieiratet hat und klare Vorstellungen für eine neue Bewirtschaftung mit vielen Tieren mitgebracht hat. Hasen, Katze, Hund und

Pferd, ganz außer Frage. Und dann kamen immer mehr Alpakas.

Besucher, vielleicht sogar Fernseherteams sind für die putzigen Tiere auf dem Winklhof längst Alltag. Denn die

Alpakas sind wie lebendig gewordene Teddybären.

Hubers führen jährlich bis zu 50 Besuchergruppen aus Vereinen, Betrieben, Schulklassen und Teilnehmer von

klassischen Tagesfahrten durch ihren Betrieb. Für Gruppen bieten sie regelmäßig Alpaka-/Lama-Wanderungen an. Etwa eine Stunde dauert dieser Spaziergang mit diesen Tieren, der offenkundig Mensch und Tier Spaß

macht. Anmeldungen und Regelungen zum Unkostenbeitrag lassen sich am besten vorab telefonisch abklären.

OBSTANBAU ALS HAUPT-EINNAHMEQUELLE

Wirtschaftlich fußt der Winklhof entscheidend auf einem erfolgreichen Obstbau. Ungefähr 3.000 Apfelbäume verschiedener Sorten und etwa 30.000 Aroniabeeren (siehe: „Aronia“ – oder was?) müssen den Ertrag liefern, den die Familie wie jeder andere Landwirt braucht. Die Tiere sind gleichsam das liebevolle Hobby, wohl kein klassisches Geschäft. Die Erträge aus der Rohwolle – Alpakas werden einmal im Jahr geschoren und liefern hochwertige Wolle – dienen nur als Nebenerwerb. Die

Wolle wird nach dem Scheren in der Wollmühle zu hochwertigem Alpaka-garn verarbeitet.

Alpaka steckt am Ende in vielen Produkten, Strickwaren, Steppbetten, sogar in Seifen. Drei bis sechs Kilogramm schert der Alpaka-Frisör vom Körper eines Tieres, allerdings ist nur etwa die Hälfte davon wirklich gut nutzbar. Und das Alpaka-Fleisch wird in Deutschland ohnehin nicht zum Verzehr freigegeben.

Gewinn lässt sich allenfalls mit Zuchterfolgen erzielen, sagen die Tierhalter hierzulande. Der wechselseitige Verkauf von Alpakas für eine permanente Blutauffrischung ist jedenfalls voll im Gang, auch die Hubers kaufen und verkaufen.

Auf dem Winklhof ist viel Platz, das Herdentier will nämlich Anschluss. Einzelne von ihnen reißen auf dem Hof im wahrsten Sinn schon mal das Maul auf. Das klingt dann so ähnlich wie das zaghafte Blöcken eines überdimensionalen Teddybären, der bekanntlich mit dem sanften Drehen in die Rückenlage vor allem für Kleinkinder ihren unverzichtbaren Kuschelpartner nahezu lebendig werden lässt.

Ob's am Team von NIEDERBAYERN TV oder an der Begeisterung der Herde über das noch etwas unsichere Fohlen, das just am Morgen unserer Dreharbeiten das Licht der Welt in Niederbayern erblickte, lag, wurde nicht ganz klar.

Beim Besuch auf dem Winklhof sollte am Ende niemand den vollkommen neuen Gast- und Verkaufsraum außen vor lassen. Nach den Eindrücken eines Hofrundgangs lassen sich

Auch der kulinarische Genuss kommt nicht zu kurz

Kaffee und Kuchen genießen. Der zertifizierte Bio-Betrieb kredenzt Erzeugnisse aus seinem Ostbaubetrieb.

Auf dem Betrieb werden Früchte vor Ort gepresst, zum Teil dann auch veredelt. Es gibt Apfel-Balsam-Essige etwa, selbstverständlich feine Edelbrände aus Zwetschge, Apfel, oder Waldbeeren. Und keinesfalls vergessen, ganz leckere Bio-Apfel- oder Obst- und Gemüsechips. Das Verkaufssortiment ist eindrucksvoll.



Auf die Besucher wartet eine Vielzahl an Leckereien aus eigenem Obst- und Gemüseanbau



Bilder: © Erlebnisbauernhof Winklhof Alpakas



© Erlebnisbauernhof Winklhof Alpakas

„Aronia“ – oder was?

**Der Winklhof
bezeichnet sich selbst
als Aroniaparadies**

Deshalb erklären wir kurz, was man über die Frucht lesen kann.

Die Beere, ungefähr so groß wie Blaubeeren, wird auch als Apfelbeere bezeichnet. Sie wächst in Dolden, wie der Holunder. Ein neues Superfood? „Aronia“ wirkt jedenfalls mild abführend, sie fördert die Harnbildung und begünstigt angeblich die Ausschwemmung von Wasser aus dem Körper. Außerdem kann „Aronia“ Blutdruck und Fettgehalt im Blut senken. Und „Aroniabeeren“ enthalten viele Antioxidantien. Sie sind auch roh genießbar. Man sollte allerdings keine größeren Mengen davon konsumieren, da „Aroniabeeren“ Blausäure enthalten. Getrocknet erinnern die Früchte an Rosinen.



© Melica – stock.adobe.com

KASTENHOF LANDAU
DAS MUSEUM
FÜR STEINZEIT UND GEGENWART



Das Museum für Steinzeit und Gegenwart
im Kastenhof Landau a.d.Isar

www.steinzeit-museum.de

Ein Museum der Stadt Landau a.d.Isar



Gefördert durch das Bayerische Staatsministerium für Ernährung, Landwirtschaft und Forsten und dem Europäischen Landwirtschaftsfonds für die Entwicklung des ländlichen Raums (ELER).

Therme
JOHANNESBAD

Bad Füssings
größte Therme erleben!

www.johannesbad-therme.de



GEBEN SIE BURNOUT KEINE CHANCE ERSTES STRESSPRÄVENTIONS-PROGRAMM ALS KASSENLEISTUNG ZUGELASSEN



Zentraler Baustein: Aqua Fit im original Bad Birnbacher Heilwasser.

BAD BIRNBACH
DAS LÄNDLICHE BAD



Weitere Bausteine: Nordic Walking Physikalische Therapie z. B. Naturfang Psychoedukative Einheiten in der Gruppe Bogenschießen

ALPAKA UND MENSCH

Eine nicht ganz ernste Studie

Tun wir einfach mal so, als wäre ein Alpaka, wie wir sie auf dem Erlebnisbauernhof Winklhof in Wurmsham kennengelernt haben, für einen Vergleich zu haben. Wir erfahren mehr über die herzigen Tiere, die auch zu Therapiezwecken eingesetzt werden können.

Edel, schön und Herdentiere sind sie, die Tiere, das haben wir schon gewusst. Da kann und will der Mensch natürlich mithalten: Wir lieben die Masse, viele jedenfalls. Und wir wissen um die Gefahren und Auswüchse.

Entgegen manchem Vorurteil spucken Alpakas eigentlich nicht auf Menschen, die bei diesem Vergleich weniger gut dastehen. Denken wir nur an die Weltmeisterschaft 1990 im Spiel Deutschland gegen Niederlande. Frank Rijkaard hieß das noch nicht „geschorene“ Alpaka, sorry, der holländische Spieler. Das war eine mächtige Ladung. Und es zeigt, dass es bei den Menschen immer wieder Abweichungen bei der respektvollen Kommunikation gibt.

Alpaka-Stuten behelfen sich mit Spucke im Zickenkrieg.

Alpaka-Stuten bespucken sich jedoch durchaus gegenseitig, wenn mal wieder Zickenkrieg herrscht, wie Marion Huber berichtet. Und die Damen wissen sich mit spürbaren Spuckattacken zur Wehr zu setzen, wenn ihnen die stets bereiten Hengste zu nahe kommen, sie aber bereits trächtig sind. Dann setzt es kräftig was.

Apropos Stuten und Hengste sowie Familienplanung. Bei den Alpakas



© Harald Biebel - adobe.stock.com

setzt der Eisprung erst durch den Deckakt ein. Die Natur hat dies wohl aus gutem Grund so eingerichtet, Nachwuchs kann es so das ganze Jahr geben. Es braucht jedoch Geduld. Während wir Menschen im Normalfall nach 40 Wochen auf diese Welt drängen, beträgt die Tragzeit bei den Alpakas rund 11,5 Monate.

Das Leben eines Alpakas erreicht dann 18 bis 20, mitunter sogar 25 Jahre – „wenn die Zähne gut sind“, fügt Marcus Huber an. – Das sollte man mit dem Zahnarzt seines Vertrauens vielleicht auch mal konkret besprechen.

– Georg Hausmann

Herzensbrecher und Freunde für die ganze Familie



© Erlebnisbauernhof Winklhof Alpakas

WIR SIND FÜR SIE DA
*Rund um die Uhr,
365 Tage im Jahr.*



www.klinikum-passau.de



SCHÄRDING
STADTMARKETING



Die Stadt
Schärding
am Inn
sendet herzliche
Grüße!



VILSHOFEN WUSSTE JAHRZEHNTE LANG NICHTS *Eine Unterwelt nur fürs Bier*

**In Felsen gehauener Gang präsentiert sich
als Erlebnisort**

Wir wissen natürlich nicht, wer diese Zeilen liest oder jemanden vorlesen möchte. Es ist sogar gewünscht, wir leben in einem freien Land. Der an dieser Stelle nicht mehr zu leugnende Umstand, dass sich NIEDERBAYERN TV für die Unterwelt interessiert und sogar Freu(n)de findet, könnte man jedoch in den falschen Hals kriegen. Sollte Sie diese Aussicht abschrecken, noch dazu auf eine niederbayerische Unterwelt, dann lesen Sie bitte nicht weiter. Denn wir marschieren schnurstracks in die Bier-Unterwelt der Stadt Vilshofen.

© Stadt Vilshofen an der Donau

Vorab gilt es den Verantwortlichen der Stadt zugutezuhalten, dass sie jahrzehntelang gar nichts von einer ausgeprägten Unterwelt unter ihren Füßen wussten. Im hellen Tageslicht wählten die Bürger die etablierten Parteien, einen Sozialdemokraten als Bürgermeister, der im März mit überdeutlicher Mehrheit für eine weitere Periode im Amt bestätigt wurde. Auch im Stadtrat stellen die Sozis die größte Fraktion.

DIE STADT VILSHOFEN – ES FEHLT AN NICHTS

Und den Menschen in Vilshofen geht es gut, die Stadt zeigt sich wunderbar, es fehlt offenkundig nichts, was einem angenehmen Leben entgegenstehen würde. Wer es ganz wichtig hat, für den eröffnet sogar ein Verkehrslandeplatz auf der gegenüberliegenden Donauseite den schnellsten Weg mit dem Flugzeug in die weite Welt.

Ja wirklich, wir meinen schon Vilshofen an der Donau. Dort, wo einst der CSU-Vorsitzende Franz Josef Strauß am politischen Aschermittwoch mit legendären Auftritten im Wolferstetter Keller für sich und alle ihm im Laufe der Jahrzehnte folgenden Redner eine Art Heiligenschein für verbale Derbheiten mit dem Hang zur Beleidigung beansprucht hat!

Wie überall in Altbayern ist und war Bier auch in Vilshofen von besonderer Bedeutung, sagen wir lebenswichtig. Ein politischer Aschermittwoch mit Kracherl ginge gar nicht, allenfalls als Lachnummer. Vilshofens Bier-Unterwelten wollen diesen Kosmos, der mit (ausreichend, noch besser mit Frei-) Bier schon immer besser zusammengehalten hat, begreifbar machen.

Politischer Ascher- mittwoch mit Kracherl geht gar nicht

Heimattforscher entdeckten die vergessenen und teils zugeschütteten Kellergänge erst vor einigen Jahren. Die Gewölbe wurden freigelegt, ein Ausstellungsraum mit vielen Detailinformationen eingerichtet. Aus dem unterirdischen Areal ist ein ganz besonderer Erlebnis- und Veranstaltungsort geworden.

Frühere Generationen haben die Gänge bestimmt mit großen Mühen in den Felsen unter den Häusern geschlagen. Ein gekonntes Lichtkonzept lässt jetzt diese Welt, die das ganze Jahr über nahezu gleiche Temperaturen sichert, wie einen Teil eines gigantischen Bergwerks erscheinen. Rund 90 Meter lang ist der Gang, der von der Bürg, dem höchsten Punkt der Altstadt, dem Wolferstetter Keller, bis zum Stadtplatz reicht, wo sich

>> www.birkl-inntalkuechen.de



Für mehr Freude am Kochen

Hauptstraße 45 a D-84375 Kirchdorf am Inn
Telefon +49 8571 91140 info@birkl-inntalkuechen.de

heute ein griechisches Lokal und eine Genossenschaftsbank befinden.

Sobald sich unser öffentliches und wirtschaftliches Leben einer Normalität nähert, wird sich Vilshofens Bier-Unterwelt wieder als eine gefragte Location erweisen; den englischsprachigen Begriff dürfen wir ausnahmsweise auch verwenden, weil er wie selbstverständlich durch die langjährige Aussprache mit niederbayrischer Zunge seine Fremdartigkeit verloren hat. Nähere Informationen über Führungen mit Bierprobe durch die Bier-Unterwelten gibt es übrigens im Netz oder im Rathaus, wo man sich auch für Gruppenführungen anmelden kann.

Vilshofen ist ein tolles Ausflugsziel. Eisenbahn und Straßennetz garantieren gute Verkehrsverbindungen, an der Donau legen in einem normalen

Jahr bis zu 400 Ausflugsschiffe und große Flusskreuzfahrtschiffe an, deren Gäste auf kürzestem Weg in die Stadt strömen. Zusätzlich kommen jährlich bis 30.000 durstige Radler vorbei.

VILSHOFEN – EIN AUSFLUGSZIEL MIT KLOSTER ÜBER DER STADT

Bei diesen eher merkantil bedeutenden Zahlenreihen lassen wir die zahlreichen Pilger, die zur Benediktinerabtei Schweiklberg wollen, außen vor. Das Kloster sitzt bildlich über der Stadt. Es verbietet sich Seelen zu zählen, die mit Sorgen kommen und mit etwas mehr Gottvertrauen wieder den Heimweg in ihren Alltag antreten können.

Im Sommer 2017 wurden die Bier-Unterwelten eröffnet. In den ehemaligen Gär- und Lagerkellern schlägt seither das Bier-Herz höher. Das Brauereiwie-

sen lebt trotz Neuerungen und gänzlich neuer Geschmacksrichtungen immer auch von seiner Geschichte, die in Vilshofen insbesondere auf den heimischen Vilshofener Joseph Groll verweist. Dieser Bierbrauer hat vor rund 175 Jahren die Biersorte „Pilsner“ erfunden – siehe auch „Das Pilsner Bier ist niederbayrisch“.

UNTERWELT IST CHEFSACHE

Rund 16.000 Einwohner machen die Stadt beileibe nicht zu einer regionalen City. Größe ist selten ein wesentliches Kriterium. Charme und Reiz machen auch beim Menschen nicht ausschließlich die (Körper-) Größe, insofern vergleichen wir Vilshofen mit Helene Fischer (1,58 m) weniger mit Claudia Schiffer (1,80 m).

Traditionelle Veranstaltungen wie „Die Donau in Flammen“ oder der weih-

nachtlige Christkindlmarkt ziehen stets tausende von Besuchern an. Sieben Gästeführer haben zu tun, auch in und für die Bier-Unterwelt. Das Team von NIEDERBAYERN TV baute auf Kompetenz und Sympathie von Janette Schmid, eine 4-Sterne-Gästeführerin, deren Ausbildung nach europäischen Standards geregelt ist. Dazu gesellte sich der Tourismuschef aus dem Rathaus, Matthias Hiergeist.

Man kann sagen, die Unterwelt ist in Vilshofen Chefsache.



Sehen Sie auch:
„Vilshofens Bier-Unterwelten“

passau.niederbayern.tv.de/mediathek

Mediathek

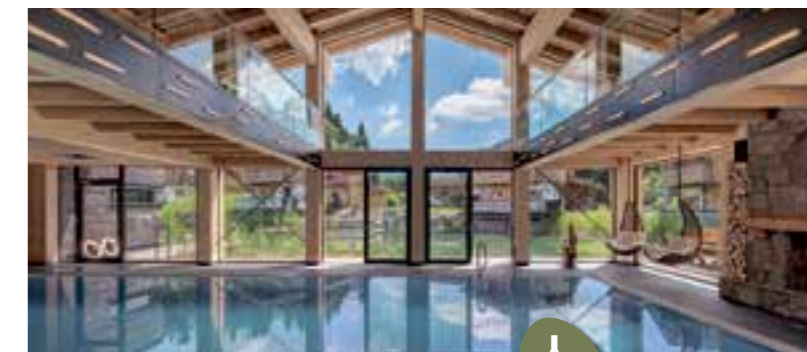


© Stadt Vilshofen an der Donau



4-Sterne-Gästeführerin
Janette Schmid mit einer
Puppennachbildung
des Pilsener-Erfinders
Joseph Groll

© Julia Müller



Sommer-Träume

INNS HOLTZ
NATUR- & VITALHOTEL ****
CHALETDORF BÖHMERWALD

7=6 Nächte im INNS HOLTZ Natur- & Vitalhotel ****
inklusive INNS HOLTZ Verwöhn-Package

- + Kinder bis 9 Jahre im Zimmer der Eltern frei
- + Kinder von 10 bis 15 Jahren € 25,- pro Nacht/Kind
- + familienfreundliche 3- und 4-Bettzimmer
- + Erlebnis-Spielplatz

7 Nächte ab NUR € 876,- p.P.

7 NÄCHTE ZUM PREIS VON 6



INNS HOLTZ Hotel & Chaletdorf
Gruber Hotel GmbH
Schöneben 10 | 4161 Ulrichsberg
Tel. +43 7288 70 600 | info@innsholz.at
www.innsholz.at



PANORAMA-HALLENBAD, ERWEITERTER WELLNESS- UND SPA-BEREICH u. v. m.

Das Pilsner Bier ist niederbayerisch

Vilshofen hat erfindungsreichen Brauer wieder stärker entdeckt

Bei der Berufswahl braucht es Weitblick. Früher hatten es katholische Pfarrer sehr gut, Heldenstatus genossen einst Astronauten, und dem Chirurgen flogen die Frauenherzen zu, soweit das „Wissen“ aus Groschenromane stammte.

Heute ließe sich mit gut dotierten Profifußballern tauschen. Bierbrauer hatten selten ein Spitzengehalt, das nur

annähernd diese Höhen erreichte. Das gilt auch für Joseph Groll, dem die Bierwelt und die Stadt Vilshofen eine besondere Erinnerungskultur widmen.

Über Jahrhunderte war der Brauer

krissensicher. Arbeiten direkt an der „Quelle“ bringt Vorteile mit sich, oben drauf gibt es in den Brauereien heu-

Schon Grolls Vater war Brauereibesitzer

te noch den Hastrunk, den auch der Geübte kaum alleine bezwingt. Gut, wer überhaupt kein Bier mag, sieht die Sache anders.

Konzentrieren wir uns auf Joseph Groll, dessen Leben und

Wirken war unabhängig von Vorlieben bedeutend. Er ist 1813 geboren, wir wissen, dass sein Vater schon Bierbrauer

und Brauereibesitzer in Vilshofen war. Kaum denkbar, der Joseph – manchmal liest man auch „Josef“, der als niederbayerischer „Sepp“ nie einer unterschiedlichen Schreibweise ausgesetzt wäre – hätte sich bei dieser Konstellation für den Beruf des Schneiders oder Schusters entschieden. Er muss sein Handwerk verstanden haben. Groll erhielt als Braumeister eine Anstellung im Bürgerlichen Brauhaus in Pilsen, dort war man nämlich mit Qualität und Haltbarkeit der vor Ort gebrauten obergärigen Biere nicht mehr recht zufrieden.

OBER- ODER UNTERGÄRIG – EINE FRAGE DER HEFE

Damit zu einem sehr vereinfachten Ausflug ins Brauwesen. Den grundsätzlichen Unterschied bei obergärigen Bieren (Weißbier, Kölsch, Alt,

Ale) oder untergärigen Bieren (Helles, Dunkles, Export, Märzen) macht die Hefe. Wie bei Menschen gibt es dabei ganz fixe, die obergärige Hefe legt bei angenehmen Temperaturen los wie die sprichwörtliche Feuerwehr. Diese Biere sind meist weniger lange haltbar. Die untergärige Hefe kann mit Wärme nichts anfangen, sie will es deutlich kühler, sodass dieser Brauprozess Kühlung braucht oder früher eben nur im Winter möglich war.

JOSEPH GROLLS ERFINDUNG ZEIGT TYPISCH GOLDGELBE FARBE

Zugegeben, das ging etwas schnell. Der Groll Sepp fackelte auch nicht lange, nachweislich braute er im Jahr 1842 in Pilsen einen Sud ein, bei dem er statt des zuvor gebräuchlichen dunklen Malzes ein sehr helles verwendete. Dieses untergärige Bier erhielt die

typisch goldgelbe Farbe, er nannte es „Urquell“ und den durstigen Gästen schmeckte es. Das „Pilsner“, insofern ohne Zweifel ein niederbayerisches Bier, war geboren.

Groll blieb nur wenige Jahre in Pilsen, seine Nachfolger als Braumeister waren bis ins Jahr 1900 wieder nur Bayern. Die heimische Grollsche Brauerei, die in der heutigen Brauerei Wolfers-tetter aufging, führte später sein jüngerer Bruder. Der Pilsner-Erfinder Joseph Groll verstarb 1887 im heimischen Vilshofen.

Geblieben ist ein Josef (?) Groll Pils aus Vilshofen – und die Gewissheit, dass Bierbrauer eine gute Berufswahl ist.

– Georg Hausmann

Der grandiose Ausstellungsraum in Vilshofens Bier-Unterwelten lässt Brauereigeschichte lebendig werden



© Stadt Vilshofen an der Donau

Gemeinde Philippsreut

Weitere Informationen erhalten Sie durch uns:

Tourist-Info Philippsreut
Tel: +49 (0) 8550 / 921 95 25
www.philippsreut.de

Landhotel Sportalm***
Tel: +49 (0) 8557 / 200
www.hotel-sportalm.de

Landhotel Haus Waldeck* Superior**
Tel: +49 (0) 8557 / 729
www.haus-waldeck-koch.de

URLAUB DAHOAM IS SCHEE BEI UNS

Urlaub und Erholung für Sie und Ihren Vierbeiner

A photograph of a person walking a black dog in a grassy field. In the background, there is a dense forest of evergreen trees under a blue sky with some clouds. The scene is peaceful and scenic.

UNTERWEGS IM CARAVAN ODER REISEMOBIL

Das individuelle Abenteuer in den eigenen mobilen vier Wänden

Urlaub ausprobieren und genießen mit RENT AND TRAVEL

Der Urlaub 2020 ist für die allermeisten von uns anders – aber er kann genauso schön sein, erholsam und erlebnisreich. Sogar mit einem Schuss Abenteuer.

Für alle, die dieses Jahr noch verreisen möchten, ist Caravanning ideal: Urlaub im Reisemobil, Wohnwagen oder CUV (Caravanning Utility Vehicle) – sicherer geht es nicht, denn nirgendwo ist

Social Distancing einfacher als in den eigenen mobilen vier Wänden.

Mit dem spartanischen Campingurlaub, wie ihn vielleicht manche in der Kindheit oder Jugend erlebt und organisiert haben, hat diese Form des unabhängigen Reisens wahrlich gar nichts mehr zu tun. Und Caravanning heute bietet nicht nur viel Komfort, sondern ist auch gerade unter den

aktuellen Gegebenheiten ideal: Der Camper hat alles mit an Bord, Gemeinschaftseinrichtungen, Restaurants und allgemein Orte mit hohem Publikumsverkehr können problemlos gemieden werden.

NIEDERBAYERN TV hat sich auf dem Markt umgeschaut. In Jandelsbrunn, einer Gemeinde im Landkreis Freyung-Grafenau mit gut 3.300 Einwohnern,

hat mit Knaus Tabbert einer der führenden Hersteller von Freizeitfahrzeugen in Europa seinen Hauptsitz. Nach eigenen Angaben produzierte das Unternehmen, das insgesamt vier Standorte hat, 2019 mehr als 26.000 Reisemobile, Caravanning Utility Vehicles und Wohnwagen. Schon seit Jahren erfreuen sich Reisen mit dem Wohnmobil oder Caravan immer größerer Beliebtheit.

MIT DEM MIETFahrZEUG IN RICHTUNG FREIHEIT

RENT AND TRAVEL, eine Marke der Knaus Tabbert GmbH, vermietet Reisemobile und Wohnwagen. Sie stellt mit mehr als 1.900 KNAUS-, TABBERT-, T@B- und WEINSBERG-Mietfahrzeugen eine große Auswahl bereit. Die Zielgruppe ist groß, ob Neueinsteiger in diese Urlaubsform, erfahrener Mieter oder Kaufinteressenten. Das gilt

für einen Wochenendausflug bis zur mehrwöchigen Rundreise. Die Reise-mobil- und Caravan-Vermietung lässt Urlaub neu erleben. Wer weg will vom Massentourismus, ist nah dran an der Natur, an Entspannung, Erholung und echten Abenteuern. Camper genießen Freiheit und Unabhängigkeit, ein Lebensgefühl, das immer mehr Menschen gefällt. Für den, der es auskosten will, sogar einen Schuss Abenteuer.

Reisemobile und Wohnwagen sind eine sichere und komfortable Urlaubsform für Paare und Familien. Nirgendwo ist Social Distancing, das Verhalten, das uns und andere schützen soll, einfacher und selbstverständlicher als in den eigenen vier Wänden, die für die Urlaubszeit auf vier mobilen Rädern unterwegs sein können. Mit eigener Küche, eigenem

Auch der vierbeinige Freund freut sich über Urlaub im Grünen



Bilder: © Knaus Tabbert



Genuss

© z.T. Kur- & Gästeservice Bad Füssing



Tiere



BuffetVielfalt

Erlebnis-Park
Haslinger Hof



immer aktuell informiert:
Öffnungszeiten
& ois was gibt

Hier bin ich



glücklich

www.haslinger-hof.de

Ed 1 | 94148 Kirchham bei Bad Füssing



Jetzt wieder täglich Familienzeit, Urlaub & mehr



Familie



Tanzworkshops

Mit dem Zuhause
auf vier Rädern die Welt
entdecken



© Knaus Tabbert

Bett und Bad lassen sich Hygiene- und Abstandsregeln leicht einhalten.

Weiteres großes Plus: Flexibilität, Spontaneität, Freiheit, Abenteuer – keine Urlaubsform außer Caravaning ermöglicht es, den Ort jederzeit und hygienisch sicher zu wechseln. So sind auch Neueinsteiger begeistert vom Verreisen mit der rollenden Wohnung. Doch mancher, der noch nie mit einem Freizeitfahrzeug unterwegs war, fühlt sich zuweilen unsicher. Bei „Berührungängsten“ und allen anderen Fragen hilft RENT AND TRAVEL und unterstützt bei der flexiblen und sicheren Planung des nächsten Urlaubs.

Kein Pauschalurlaub, sondern authentische Erlebnisse.

www.rentandtravel.de bietet die Möglichkeit, sich vor Reiseantritt umfassend über den Caravaning-Urlaub zu informieren: von einem Überblick über die verschiedenen Fahrzeugkategorien und für welchen Campingtyp diese jeweils geeignet sind, über eine Schritt-für-Schritt-

Anleitung zur Fahrzeugmiete bis hin zu Urlaubstipps. Außerdem ist es möglich, sich von den Experten direkt per schriftlicher Anfrage und telefonisch beraten zu lassen. Die rund 380 Partner-Reisebüros in Deutschland helfen dabei, die Entscheidung für ein geeignetes Reisemobil, CUV oder einen Wohnwagen zu treffen.

HILFESTELLUNG BEI DER URLAUBSPLANUNG

Dabei gilt es, verschiedene Punkte zu beachten: Liegt ein Führerschein bis 3,5 t vor oder dürfen auch schwerere Fahrzeuge bewegt werden? Wie viele Personen reisen mit? Soll es ein kompaktes, wendiges Fahrzeug oder eher ein Liner mit hohem Wohnkomfort sein? Und bei der Gestaltung der Reiseroute ist für jeden individuellen Geschmack etwas dabei: Die RENT AND TRAVEL-Experten geben Anregungen und empfehlen Camping- und Stellplätze von Koope-

rationspartnern. Die Abholung des online oder im Reisebüro gebuchten Fahrzeugs erfolgt an einer der 170 Mietstationen in Deutschland, Schweden oder Italien. Dort weisen Experten umfassend in sämtliche Funktionen direkt am Fahrzeug ein.

Es ist Erlebnis und Genuss dem Alltag zu entfliehen, egal ob die Fahrt durch Bayern, durch Teile Deutschlands oder in die jetzt wieder zugänglichen Länder Europas führen soll. Es ist wahrlich kein Pauschalurlaub. Also Fahrzeug mieten, einsteigen, Urlaub genießen – das Prinzip von RENT AND TRAVEL ist einfach und ideal für Spontanurlauber. Kurzentschlossene können – sowohl online als auch im Reisebüro – außerdem von Last Minute-Angeboten profitieren: Fahrzeuge, die zwischen zwei gebuchten Zeiträumen noch einige Tage frei sind, können in diesen „Zwischen-Zeiten“ zu einem attraktiven Angebotspreis kurzfristig gemietet werden.

– Luis Stefan

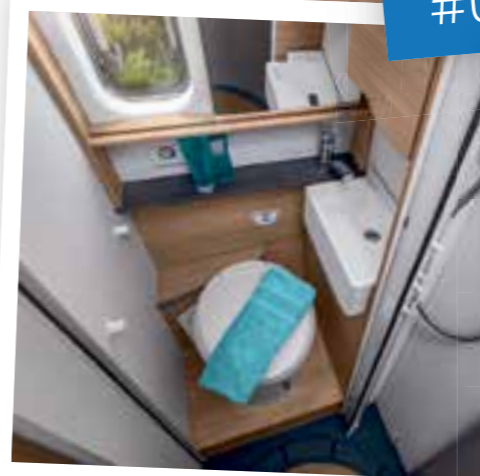


Wie geht Urlaub in 2020?

Natürlich mit einem Freizeitfahrzeug von KNAUS!



#ÜberallZuhause



Privater Hygienebereich



Eigene Bettwäsche für besten Schlaf



Komplett autark – Küche und Verpflegung immer dabei

ENTDECKEN SIE FREIHEIT, DIE BEWEGT.

Mit einem KNAUS haben Sie Ihr sicheres Zuhause auch im Urlaub immer dabei. Beim Camping halten Sie sich an alle gesetzlichen Vorschriften und schützen sich und andere. Mehr Informationen finden Sie unter: www.knaus.com/urlaub-trotz-corona

KNAUS
FREIHEIT, DIE BEWEGT.

Paradies mit schrägen Vögeln



Bilder: © Julia Müller

Tagesausflug in die Gemeinde Ortenburg

Familie Schobesberger betreibt den Tierpark in 2. Generation

Was uns im Paradies wirklich erwartet, soweit es uns einst überhaupt gegönnt ist, weiß keiner. In Straubing, so sagen sie jedenfalls, haben sie damit Erfahrung, „Ein Trumm vom Paradies“ genießen dort die Besucher jeweils im August. Viele an elf Tagen hintereinander. Manchen macht dieses Elysium Kopfweh und es leert den Geldbeutel. Heuer nicht. Insofern ist es passend, sich nach einem anderen Paradies umzuschauen, wir nehmen den Vogelpark Irgenöd.

Auf einem sechs Hektar großen Areal in der Gemeinde Ortenburg, Landkreis

Passau, ist laut Prospekt „ein kleines Paradies“ entstanden. Das in großen Teilen bucklige Waldgelände ließ für den einstigen Bauernhof, der in seiner Grundform noch neben dem Park besteht, wahrlich keine Perspektive. Auch die göttliche Sechs-Tage-Woche mit der Erschaffung der Welt, wie sie im Alten Testament beschrieben wird, half im Detail wenig.

STÄNDIG NEUERUNGEN IM VOGELPARADIES

Die Familie Schobesberger brauchte zwei Gene-

rationen, um das „Paradies“ in der jetzigen Form zu schaffen. Ständig gibt es Neuerungen, neue Bewohner kommen, neue Einrichtungen im Spielplatzbereich entstehen. Kurzum ein immer noch schöneres Vogelparadies. Bei Vögeln schaue ich normalerweise nicht so genau hin, es gibt schließlich genügend schräge. Schöne und interessante natürlich auch. Der Unter-



Frank Schobesberger betreibt mit seiner Frau den Vogelpark Irgenöd.

schied zwischen den Geschlechtern, der im normalen Leben ins Auge sticht, ist schwer.

Ich gehe davon aus, dass der krächzende Beo, der nahe am Eingang auf die junge Kollegin von NIEDERBAYERN TV einredet, ein typischer männlicher Eiferer ist. „Hallo, wie heißt Du? Servus Mausl.“, lässt er mit einer Stimme verlauten, die bei einem Menschen darauf schließen ließe, dass man ihm gerade an die Gurgel geht. Immer wieder und ohne jegliche Scheu: „Hallo, wie heißt Du? Servus Mausl.“ Die junge Kollegin, unverwundbar bewaffnet mit der Kamera, bleibt perfekt professionell. Sie lächelt, geht aber nicht auf diese Annäherung ein – in wenigen Tagen hat sie ihren Hochzeitstermin; im „siebten Himmel“ ist man immun gegenüber jeglicher Form unverschämten Anbaggerns.

Im Vogelpark kann man einen ganzen Ferientag verbringen

Möglicherweise weiß die junge Braut sogar, dass der Beo im asiatischen Raum, in Indien oder Borneo, zuhause ist. Pechschwarz mit einem orangen Schnabel – niederbayerisch gesagt, ein richtiger schwarzer Deife, der eigentlich im wahren Paradies überhaupt

nichts zu suchen hätte. Aber putzig ist er, der Beo, vielleicht auch die Beo. Als googelndes Gscheidhaferl könnte ich noch darauf verweisen, dass dieser Treibauf zur Familie der Stare gehört. Vogelkundler attestieren ihm eine außergewöhnliche Sprachbegabung. Beim Besuch des Parks kannte ich dieses Detail nicht, als Berichterstatter könnte ich diese Fähigkeit gebrauchen.



© Frank Schobesberger



Altes Rathaus



Bewegungsparcours



Waldspielplatz



Pfarrkirchen und die Umgebung hat all das, was das Leben lebenswert macht: Kultur und Natur, Lebensfreude und Genuss, freundliche und aufgeschlossene Menschen... Ob Kirchen, Brunnen oder andere Baudenkmäler - bei einem Rundgang durch die Rottaler Ross-Stadt kann man viele liebevolle Details für sich entdecken. Pfarrkirchen's Gastronomie bietet eine abwechslungsreiche Küche mit gepflegter niederbayerischer Gastlichkeit.

ENTDECKEN - ERLEBEN - GENIESSEN IN PFARRKIRCHEN

Wir freuen uns auf Ihren Besuch!



Löwenbrunnen



Wallfahrtskirche Gartlberg



Ringallee

Das NIEDERBAYERN TV-Team muss sich losreißen. Jeder andere Besucher darf sich in der Vielfalt verlieren, bei den über 1.000 Vogelarten und vielen Säugetieren, die zum Teil zwischen exotischen Pflanzen und Bäumen leben. Wie bei jedem Tierpark kann man auch in Irgenöd einen komplet-

ten Ferien- oder Ausflugstag verbringen. Die Gastronomie hilft dazu.

Frank Schobesberger und Ehefrau Stefanie, die gelernte Tierärzthelferin ist und im Zoofachhandel gearbeitet hat, wachen über das niederbayerische Paradies, das übrigens in nur ge-

ringer Entfernung mit dem Wildpark Ortenburg einen Bruder hat. Dieses Areal ist mit 25 Hektar noch größer, ebenfalls ein Highlight für Familien oder Besucher, die Natur und Tiere wollen. Im Vogelpark gibt es viel Arbeit, 17 Beschäftigte sorgen sich um Tiere und Anlage. Allein die Futtermengen sind gewaltig: 25 Kilo Obst jeden Tag, 250 Kilo Körnerfutter pro Woche und 150 große Rundballen Heu im Jahr! Die Bewohner dieses Paradieses haben einen ausgeprägten irdischen Hunger.

ALS KIND IM WOHNZIMMER MIT AFFEN AUFGEWACHSEN

Die Kinder der Schobesbergers sind beide noch viel zu jung, um über die Zukunft zu sprechen. Filius Florian hat erkennbar Freude im Revier. Wenn sich Gelegenheit bietet, reitet er sogar schon mal auf einem Großvogel. Kindheit ist nun mal für uns alle prägend. Bei Frank Schobesberger waren Affen im Wohnzimmer, ein



© Frank Schobesberger



© Julia Müller



Filius Florian reitet auf einem Großvogel

© Frank Schobesberger

Känguru-Junges, das der Mama aus dem Beutel gefallen war, wurde dort großgezogen – schmerzhaft für den Buben als der Wegbegleiter wieder verschwand. Die Ausbildung zum Tierpfleger und dann die Qualifizierung zum Meister bilden heute die Grundlage für den Erfolg.

Wie sagte der Tierpark-Chef beim Rundgang angesichts unserer Frage, wie es denn bei dieser oder jener Art zwischen Männlein und Weiblein im Unfrieden laufe: „Wie’s halt bei de Leid auch is.“ – Unter diesem Licht betrachtet, erweist sich ein Tier- und Vogelpark doch für uns sterbliche Wesen als angenehmer Zeitvertreib mit der Aussicht aufs Paradies. Streit gibt es überall.

– Georg Hausmann

© wimnyu – stock.adobe.com



Sehen Sie auch:
„Der Vogelpark Irgenöd“

passau.niederbayern.tv/de/mediathek

Mediathek



AUSPOWERN – EINKEHREN – KRAFT TANKEN

Der FUCHS ist das Dorfwirtshaus in der idyllischen Gemeinde Mauth-Finsterau im Herzen des Bayerischen Waldes. Doch der FUCHS ist auch ein **kleines, feines ***S-Hotel mit zwölf Zimmern**. Ein Ort, an dem sich Einheimische wohl fühlen – und auch Fremde schnell zu Freunden werden.

Unsere Vorzüge: Kleines, familiär geführtes Haus, höchste Hygiene- und Abstandsregeln, aktivCARD Bayerischer Wald, eBike-Verleih im Haus, hochwertige & regionale Küche, kostenlose Stornierung bei weiteren, behördlichen Corona-Einschränkungen. **Bei uns sind Sie einfach sicher!**

IM WOID IS SCHEE

Top-Angebote mit vielen Inklusivleistungen im Komfort-Doppelzimmer

3-Gänge-Halbpension
Tagespreis

€ 80,-
pro Person

***S
FUCHS
HOTEL • GASTHAUS



Kunst aus einer glühenden Masse

Glasmanufaktur von Poschinger in Frauenau

Es dampft und zischt wie in einer überheißen Ursuppe, aus der vor Milliarden von Jahren unser Sonnensystem entstanden ist. Am Werk sind Männer, ihre Erscheinung mit Schmutz und Schweiß lässt auf den ersten Blick nicht auf Feinsinnigkeit schließen.

Diese vermeintlichen Grobiane erweisen sich als gefühlvolle Meister, perfekt mit Hand und Mund. Und die Pfeife ist ihr Instrument. Man kann ihnen zuschauen – als Besucher in einer

fast archaischen Welt modernster Prägung der Glasmanufaktur von Poschinger in Frauenau.

Der Bayerische Wald, diese mitunter raue, viel häufiger aber liebens- und längst lebenswerte Region, ließe sich mit Zuschreibungen und vor allem Vorurteilen in Großpackungen belegen. Dabei steht das Gebiet bereits seit Jahrhunderten auch für ein Glas-handwerk und eine Glasindustrie, die Glanzpunkte schaffte, als anderswo

mit primitiven Pflügen dem Ackerboden Erträge abgerungen wurden.

Wir tauchen ein in diese Welt, die sich selbst an grauen verregneten Tagen als ein klasse Ausflugsziel erweist. Elke Baumgartner, Kundenbetreuung, führt das Team von NIEDERBAYERN TV durch die Hallen des Betriebes, der nachweislich bereits im Jahr 1568 gegründet wurde. Die Glasmanufaktur von Poschinger ist damit die älteste in Deutschland. Nicht einmal weltweit

gibt es eine ältere, die durchgehend im Besitz einer einzigen Familie stand. Damals wie heute gilt, den Chef trifft man nicht persönlich an. Wir stellen uns vor, wie uns die jeweiligen Unternehmensführer ihre wirtschaftliche Passion erklären. Vor 450 Jahren war der Erste, Joachim von Poschinger, der ein Glashüttengut erwarb. Der heutige Chef, Benedikt Freiherr Poschinger von Frauenau, ist der Fünfte in der Familienreihe.

Die Glasmanufaktur ist seit 450 Jahren in Familienbesitz

Die Glasherstellung ist ein kunstfertiges, aber nicht zuletzt auch ein mühsames Geschäft. Zuerst einmal die notwendigen Zutaten, um überhaupt Glas herstellen zu können: Quarzsand, Soda – sagen wir einfach Natriumcarbonat, um eine Nachfrage auf den überdrüssigen Chemieunterricht gar

nicht erst aufkommen zu lassen – so wie Pottasche, die man aus der Asche von Laub- und Nadelbäumen gewinnt. Und es braucht enorm viel Energie – Glas schmilzt je nach Zusammensetzung erst bei weit über 1.000 Grad – die anfangs nur das Holz lieferte. Deshalb wanderten Glashütten in früheren Jahrhunderten regelrecht, weil schlichtweg wieder mal der Holzvorrat aus den umliegenden Wäldern erschöpft war.

GLASHÜTTEN ZOGEN WEITER, WEIL DAS HOLZ VERBRAUCHT WAR

Als später Kohle zur Verfügung stand, war es viel besser. Seit Mitte des 19. Jahrhunderts steht die Moosauhütte in Frauenau an ihrem jetzigen Standort. Heute drehen dort die Verantwort-

lichen den Gashahn gar nicht mehr, denn die vier installierten Glasöfen laufen rund um die Uhr. Aber selbst auf alten Aufnahmen, die beim Rund-



Die Arbeit erfordert viel Feingefühl und Präzision



Die „Küche“ der Glasmanufaktur, Glasmacher mit seiner Pfeife am Werk

THEATER AN DER ROTT

JUNGE HUNDE

Spielzeit 2020/2021

SCHAUSPIEL

VENEDIG IM SCHNEE	ab 16.10.2020
HISTORISCHE WEIHNACHT	ab 4.12.2020
REAL FAKE	ab 20.2.2021
PUBLIKUMSBESCHIMPFUNG	ab 16.4.2021
DIE PHYSIKER	ab 18.6.2021
PRIME TIME	ab 7.10.2020

MUSIKTHEATER

EINE WINTERREISE	ab 13.11.2020
MEIN KAMPF	ab 15.1.2021
DIE SCHÖNE GALATHÉE	ab 12.3.2021
THE ADDAMS FAMILY	ab 7.5.2021
SONNTAGNACHMITTAGSKRÄNZCHEN	ab 4.10.2020

KONZERTE

FAMILIENKONZERT	ab 10.10.2020
SILVESTER- UND NEUJAHRSKONZERT	ab 31.12.2020
FASCHINGSKONZERT	ab 12.2.2021
SOMMERKONZERT	ab 12.6.2021
DEAN'S DOWNBEAT	ab 21.10.2020
SALONKONZERTE	ab 12.1.2021

JUNGE HUNDE

MUSIKALISCHES WEIHNACHTSMÄRCHEN	ab 28.11.2020
MEIN KAMPF	ab 15.1.2021
JUMP!	ab 27.1.2021
WIR / DIE	ab 29.1.2021
DIE EISBÄRIN	ab 25.2.2021
SITZKISSEN-OPER	ab März 2021

Das ausführliche Programm und weitere Informationen unter:
+49 8721 126898-0

www.theater-an-der-rott.de

gang zu sehen sind, lässt sich deutlich erkennen, dass die Poschingers früher enorm viel Holz vor der (Glas-) Hütte hatten. Meterhoch gestapelt.

INDIVIDUELLE AUFTRAGSARBEITEN

Ostbayern war bis vor wenigen Jahrzehnten Zentrum einer vielfältigen Glasindustrie, die im wörtlichen Sinn Gläser, Vasen und andere Haushaltsgegenstände vom Fließband laufen ließ. Heute sind es ganz besondere Dinge, die in Frauenau mit dem Geschick der Glasmacher geschaffen werden.

Man könnte bei ihnen für eine Familienfeier ein ganz individuelles Gläser-set ordern, Teile zerbrochener Glaskunst früherer Jahrzehnte ersetzen lassen oder historische Fenster reparieren lassen. Im Leben ist fast alles eine Frage des Preises.

Wir beobachten die Arbeit, es ist Teamarbeit. Einer von drei bereitstehenden Glasmachern hat den großen Batzen des teuflisch anmutenden Breis auf seiner über einen Meter langen Pfeife aufgenommen. Schon die metallene Glasmacherpfeife verfügt über ein Gewicht, das sich für Anfänger im Fitnessstudio als Trainingsgerät eignen würde. Dann dreht sich alles, hin und her, her und hin als wäre die glühende Glasmasse ein nicht zu bändiger Spielball. Und der Fachmann bläst immer wieder mit vollen Backen durch das Mundstück, bei größeren Stücken schicken die Glasmacher auch gezielt Pressluft durch die Pfeife.

Um die exakt notwendige Form und Größe zu erhalten, wird die bereits „aufgeblasene“ Glasmasse in eine

vorgefertigte Form gesteckt. Wir strapazieren zur leichteren Verständlichkeit nicht die entsprechenden Fachbegriffe, die jeweiligen Führer/Innen durch die Manufaktur berichten sehr genau. Das wie zu unserer Begeisterung gemachte Paradestück ist eine besondere Lampe: Oda, entworfen von Sebastian Herkner, ein mehrfach ausgezeichnete Produktdesigner und Hochschullehrer.

Vier Glasöfen laufen rund um die Uhr

mag? – Eine Version mit einer Höhe von 140 Zentimetern findet man im Versandhandel für rund 2.000 Euro.

Wer am Ende der Führung im Manufakturladen und der Glasgalerie steht, kann dort aber durchaus auch zum kleinen Preis ein Präsent oder Erinnerungstück finden.

Mit 450 Jahren ist die Glasmanufaktur von Poschinger die Älteste in Deutschland



Sehen Sie auch:
„Glasmanufaktur von Poschinger“

passau.niederbayern.tv.de/mediathek

Mediathek

Bilder: © FOTOSTUDIO EDER

BÜHNE. BAR. RESTAURANT. CASINO.



für
**ASSE &
QUEENS**



**SPIELBANK BAD FÜSSING
SPIELBANK BAD KÖTZTING**

www.spielbanken-bayern.de



Glücksspiel kann süchtig machen. Spielteilnahme ab 21 Jahren. Informationen und Hilfe unter www.spielbanken-bayern.de

Fast vergessene Details auf der Burg Trausnitz

WO SCHON KAISER ZU GAST WAREN

Ein Plumpsklo hatte eine Fallhöhe von 15 Metern

Es gibt keine Burgfräulein mehr. Keine lässt mehr für einen Prinzen ihr Haar herunter, die aus dem englischen Königshaus sind ohnehin vergeben. Wir Bürgerliche dürfen uns relativ ungeniert auf der Burg Trausnitz bewegen, schauen wie es früher zugegangen sein mag, in einer Welt, die über Jahrhunderte nicht von armen Schluckern hoch über den Dächern der Stadt Landshut geprägt war.

Marco Stiebritz, einer aus dem Team der Burgführer, begleitet das Team von NIEDERBAYERN TV. Die Schlösserverwaltung, die sich als staatliches Unternehmen um die Prachtbauten im Freistaat kümmert, zeigt sich zugänglich. Es gibt viel zu erzählen, machen wir gar nicht den Versuch einer Chronologie. Es gilt Zusammen-

hänge aufzuzeigen und dennoch nicht zu langweilen. Burgführer Stiebritz lässt Details sprudeln und beantwortet geduldig auch dumme Fragen. Keine Gefahr für eine Geschichtsstunde.

Eine Burg, die viel zu erzählen hat.

Den Anfang müssen wir darlegen, es beginnt mit einem Auswärtigen, mit dem Wittelsbacher Ludwig dem Kel-

heimer. Dieses Adelsgeschlecht zieht sich dominant durch die Geschichte Bayerns. Eine vergleichbare Prägung, würde die CSU nicht einmal mit fünf Strauß und zwei Söder sowie einer nochmals 50-jährigen Alleinregierung schaffen. Okay, der Vergleich hinkt. Die Wittelsbacher konnten keine demokratischen Wahlen, nicht einmal das Politbarometer. Der Ludwig, der in Kelheim geboren und dort ermordet wurde, regierte fast 50 Jahre, er war Gründer mehrerer Städte, auch von Landshut, und ließ die Burg Ende des 12., Anfang des 13. Jahrhunderts errichten.

Eine Zeitreise durch dickes Gemäuer.

DIE BURG IM WANDEL DER ZEIT

Das weithin sichtbare Wahrzeichen hieß lange Zeit gar nicht Burg Trausnitz. Erst im Jahr... – finden Sie es

selbst raus, wenn es Sie interessiert. Und noch eine Besonderheit: Streng genommen lag die Burganlage lange Zeit auch nicht in Landshut, sondern auf dem Gebiet der Gemeinde Berg, die erst 1928 eingemeindet wurde.

Das Fernseherteam wandelt nicht jeden Tag durch die Trausnitz, gönnt sich Herrlichkeiten und urige Details, die unsere Vorstellungskraft galoppieren lassen. Luxus wollten die Mächtigen früher ebenfalls. Das stille Örtchen, das noch zu sehen ist, hatte eine Fallhöhe von rund 15 Metern.

Für Burgfräulein, die mit allen anderen Frauen einen eigenen Trakt bewohnten und möglicherweise auch deshalb viele Jahre Fräulein blieben, waren die daraus entstehenden Sogwirkungen durchaus gefährlich.

UNTERHALTSAME BURG FÜHRUNGEN

Zeitweise lebten bis zu 350 Personen auf der Burg, verrät uns Marco Stiebritz, der übrigens kein grauer Historiker ist. Er ist als Quereinsteiger, der vorher Arbeit am Flughafen München hatte, auf die Trausnitz gewechselt. Ein Burgführer muss die Menschen mögen, er verbringt schließlich mehr Zeit in den historischen Gemäuern, die selten urgemütlich daherkommen, als im heimischen Wohnzimmer.

Auf der Trausnitz werden Führungen zu vielfältigen Schwerpunktthemen angeboten. Für Kinder eine „Geister-“ bzw. eine „Sagenführung“. Titel wie „Herzog und Hochstapler“ oder „Von Masken, Mimen und Mördern“ verdeutlichen, dass auf der Burg nicht nur friedlich edler Zwirn gestickt wurde und die Herren sich mit reichlich



Die Burg wird umschlossen von einem nahezu intakten Befestigungsring mit seinen Mauern, Wehrtürmen und Torbauten

© Bayerische Schlösserverwaltung, Veronika Freudling, München



Marco Stiebritz, Burgführer

PASSAUER LAND
FLÜSSE, WÄLDER, THERMEN

WARUM IN DIE FERNE SCHWEIFEN?



Die grünen Hügel des Bayerischen Waldes, die sonnige Weite zwischen Donau, Inn, Ilz, Vils und Rott – vielfältig ist das Passauer Land. Und rund um die Dreiflüssestadt Passau, gibt es neben der faszinierenden Natur spannende Wander- und Radelwege für Aktive und Familien. Sie wollen Wellness auf hohem Niveau? Im Herzen des Bayerischen Golf & Thermenlandes verwöhnt das Passauer Land seine Gäste nach allen Regeln der Kunst.

bayerns
passauer land
flüsse · wälder · thermen

Tourismus Passauer Land
Domplatz 11 · 94032 Passau · Telefon 0851 397-600
tourismus@landkreis-passau.de · facebook/daspassauerland

www.passauer-land.de · www.wandern-passau.de

Wein in philosophischen Diskussionen ergingen. Es wurde hohe Politik gemacht, Kaiser waren zu Gast. Im Mittelalter gesellten sich Minnesänger ein, die im Vergleich zu heute der Attraktivität eines Open-Air-Konzertes der Rolling Stones nicht nachstanden. Und natürlich die „Landshuter Hochzeit“ wurde gefeiert, die Ludwig der Reiche zur Vermählung seines Sohnes Georg mit der polnischen Königstochter Hedwig im Jahre 1475 ausrichtete.

Auf der Burg Trausnitz lebten, arbeiteten und liebten Menschen mit ihren Freuden, Sehnsüchten und Leiden. Sie war Regierungssitz, Kaserne und Lazarett, Gefangenenlager und sie beheimatete Teile des Staatsarchives. Verstehen wir sie heute als eine Art gigantisches Museum, das in der Kunst- und Wunderkammer wahrlich wundersame Sammelobjekte als Beweis der Sammelleidenschaft der Wittelsbacher zeigt. Ein ausgestopftes

Krokodil, das von der Decke hängt, zum Beispiel. Und die Trausnitz sollte sein, was sie nie war: In einem Teil des sogenannten Fürstenhauses wurden für den Märchenkönig Ludwig II. Räume zum Übernachten eingerichtet. Der Monarch nächtigte aber nicht eine Nacht dort. Die Burg Trausnitz – eine in jeglicher Form interessante Anlage, die man immer wieder besuchen kann.

– Georg Hausmann

Die Burg Trausnitz oberhalb der Altstadt von Landshut ist schon von Weitem sichtbar



© Ambild Bildarchiv, Alfred Müller, Finsing

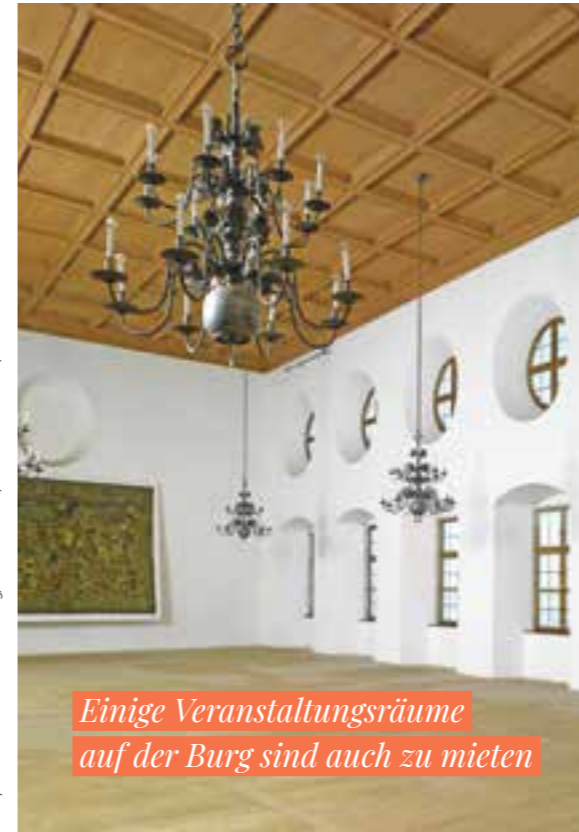


Sehen Sie auch:
„Mit einem Burgführer auf der Trausnitz“

passau.niederbayern.tv/de/mediathek

Mediathek

© Bayerische Schlösserverwaltung, Maria Scherf / Rainer Herrmann, München



Einige Veranstaltungsräume auf der Burg sind auch zu mieten

© Bayerische Schlösserverwaltung, Andrea Gruber / Rainer Herrmann, München



SOMMERFRISCHE

7 NÄCHTE ZUM PREIS VON 6



buchbar bis 12.9.2020

7 Nächte ab NUR
€ 696,-
inkl. Almesberger
Genusspension

1 NACHT GRATIS | 7=6

- Kinder bis 9 Jahre im Zimmer der Eltern frei
- Kinder von 10 – 15 Jahren €30,- pro Nacht/Kind
- kostenloses Sommer-Aktivprogramm AKTIV all-inclusive

Der schönste Sommerurlaub für die ganze Familie.
Rafting, Klettern, Bogenschießen, Ausflüge mit dem E-Bike u. v. m.

Almesberger Genusspension – verwöhnt von früh bis spät ...

- herrliches Frühstück · Wellnessjause von 14.30 bis 16.30 Uhr ·
- ganztägige Vitalecke mit Obst, Tee und Trockenfrüchten · feines Gourmetdinner ·
- Erholung im Wellnessparadies · Benutzung des Fitnessareals ·

Hotel Almesberger *****
Gruber Hotel GmbH

Marktplatz 4
A-4160 Aigen-Schlägl

Tel.: +43 7281 8713
hotel@almesberger.at

- Beratung ■ Betreuungsgruppen
- Hilfe für pflegende Angehörige
- Essen auf Rädern ■ Hausnotruf
- Ambulante Pflege ■ vieles mehr



Aus Liebe zum Menschen.



Beste Hilfe aus einer Hand

BRK-Sozialstationen:

Passau:	0851 - 9598999
Hauzenberg:	08586 - 97093
Untergriesbach:	08593 - 9388856
Vilshofen:	08541 - 911128
Hofkirchen:	08541 - 911128
Ortenburg:	08542 - 919474
Bad Griesbach:	08532 - 9234899
Tittling:	08504 - 918359
Eging:	08544 - 974227
Pocking:	08531 - 510222

BRK-Tagespflege:

Vilshofen:	08541 - 9034321
Passau:	0851 - 9598958
Untergriesbach:	08593 - 9394158

AUF DEM KOPF & SCHRÄG DAZU

Erlebnisse im „verrückten“ Haus am WaldWipfelWeg



Man könnte Martin Six ungestraft als völlig verrückt bezeichnen. Im wohlverstandenen Sinn und als Nachweis besonders ungewöhnlicher Geschäftsideen, trifft die nur auf den ersten Blick freche Klassifizierung nämlich durchaus zu.

Was der Niederbayer als Unternehmer im St. Englmarer Ortsteil Maibrunn in die Hanglagen des Bayerischen Waldes gezaubert hat, muss man gesehen haben. Begeistert oder kopfschüttelnd, verständlich wäre beides.

ES GIBT NOCH VIEL MEHR ZU ENTDECKEN

Angefangen hat es in den Jahren 2005/2006, da entstand der WaldWipfelWeg. Diese bequeme „Promenade“ in einer Höhe von rund 30 Metern wäre eine eigene Geschich-

te wert. Ebenso der Naturerlebnispfad mit Tieren wie Alpakas, Kängurus oder Schwarznasenschafen. Das „Verrückte“ oder zumindest dessen Verwandte kamen später mit der Höhle der Illusionen und dem Pfad der optischen Täuschungen dazu. Sie bereiten unserem menschlichen Gehirn permanente Herausforderungen. Denn man sieht Dinge, die es doch gar nicht geben kann, Dinge, die einen im wahrsten Sinne schwindelig machen.

Das Aufnahmeteam von NIEDERBAYERN TV konzentriert sich auf das „Haus auf dem Kopf“, gleich neben dem Eingang zum großzügigen Areal, auf dem Besucher sich lockeren ganzen Tag aufhalten können. Anfangs gab es nur einen kleinen Kiosk, längst lässt eine großzügige Gast-

ronomie niemanden hungern oder gar dürsten. Die Reihenfolge der Genüsse, Erlebnisse und Herausforderungen legt jeder ganz individuell fest.

VOM BAUERNHOF ZUM ERLEBNISPAK

Ein komplettes „Haus auf dem Kopf“ – was geht in einem Menschen vor, der eine derartige Einrichtung schafft? Psychologen könnten fragen, ob in der Kindheit... – Wer wie Martin Six in einer kleinen Nebenerwerbslandwirtschaft aufgewachsen ist, weiß was Arbeit bedeutet und bleibt lebenslang geerdet. Viele Berufsjahre hat er bei der Bundeswehr verbracht, als Fahrlehrer für alle Klassen. Auch diese Aufgabe riecht nicht nach „verschoben“.

Man muss nicht verrückt sein, um „Verrücktes“ zu schaffen.

Lustige Fotos sind garantiert



Bilder: © Paul Klinzing

Fachkompetenz verständlich aufbereitet –

DER EXPERTEN RATGEBER

Für die Regionen Ost-/ Nordbayern, Niederbayern & Oberpfalz, Oberbayern, Passau, München und Ingolstadt

Wirtschaft, Steuer & Recht

Tierkliniken & Tierärzte

Ärzte, Kliniken & Fachärzte

Architektur, Bauen & Wohnen

Ausgabe Kliniken und Fachärzte Region Passau – Deggendorf erscheint im Dezember 2020.

Jetzt informieren und noch dabei sein!

Manuela C. Drossard-Peter
Telefon: 0170 / 4122014
drossard.m@expertenratgeber.de
www.expertenratgeber.de

Thesen-Einwurf zur Illustration, Stand 03/2020, tabellarische Tierele kann davon abweichen.

Man braucht Vorstellungskraft und natürlich den Mut, um aus dem kleinen Bauernhof einen Erlebnispark zu schaffen. Die Vision hat Martin Six Stück für Stück realisiert, auch wenn den Vater anfangs einige der notwendigerweise zu fällenden Bäume schmerzten.

Und die Diskussionen mit den Banken zur Finanzierung der Investitionen verliefen anfangs nicht stockungsfrei.

DIE IDEEN GEHEN NICHT AUS

Derzeit laufen auf dem Gelände noch die Arbeiten für einen gewaltigen Turm. Fertigstellung soll im September sein, dann führen sieben Runden auf einem bequemen Pfad auf eine Höhe von über 50 Meter.

NEULAND AUCH FÜR DEN ARCHITEKTEN

Vorher vollziehen wir den verrückten Hausbau nach. Bauherr Six sucht sich einen Architekten, der mit dem Kopfstand zurechtkommt. Die besondere

Herausforderung liefert der Umstand, dass das gesamte Gebäude zusätzlich mit einer Längsneigung von 6 Grad und einer Querneigung von 7 Grad er-

Eine wahre Herausforderung für den Kopf.

richtet werden soll: „Damit hat er Probleme gehabt“. Für mich ist es noch schlimmer. Den vor-sichtigen Gang durchs Haus mit seinen 180 Quadratmetern Wohnfläche versuche ich zügig abzuschließen, soweit dies überhaupt geht. Schnell dreht sich alles, mir ist flau. Das Haus ist verkehrt, die Wände vermeintlich schief, der Kopf kommt damit nicht zurecht. Das geht zum Teil auch den Putzkräften so. Andere Besucher haben ihre hellste Freude daran, dass Ehe- und Kinderbett an der Decke hängen oder einen die Kloschüssel von oben betrachtet.

Am „Haus auf dem Kopf“ steht eine gusseiserne Figur des genialen Physikers und Nobelpreisträgers Albert Einstein mit folgender Inschrift: „Ich bin keine besondere Begabung, sondern bin nur leidenschaftlich neugierig...“

Stimmt. Diese Lebenseinstellung treibt ständig an und hilft ungemein, um aus jeder Lage etwas zu machen.

Beispielweise mit der Garage, gleich neben dem Wohnhaus. Sie steht wie selbstverständlich auch auf dem Kopf, drinnen „hängt“ in dieser Logik ein Auto an der Decke. Der VW-Golf, den nach Aussage von Martin Six sein Sohn bis zur Ausmusterung als Ausstellungsstück fuhr, verfügt noch über die ordnungsgemäßen Nummernschilder: SR-ST 555. – Wenn Sie in diesen Wochen das „Haus auf dem Kopf“ besuchen, schauen Sie doch bitte nach, ob eventuell der TÜV schon abgelaufen ist.

– Georg Hausmann



Sehen Sie auch:
„Haus auf dem Kopf“

deggendorf.niederbayern.tv.de/mediathek

Mediathek



„Verkehrte“ oder „richtige“ Welt
im Schlafzimmer – der Mann fällt
aus dem Bett.

© Paul Klinzling



Waldkirchen & der Bayerische Wald - ein und dasselbe & doch nicht das Gleiche.
ERLEBEN SIE WÄLDLER CHARME & EXKLUSIVEN FLAIR IN BESTER LAGE!

urlaub in
waldkirchen

echt und persönlich
#meinwaldkirchen



TOURISTINFO T +49 8581 19433 • tourismus@waldkirchen.de • www.urlaub-in-waldkirchen.de

TIPP Unser BÄRleben-Packerl:

Wildnis mit Waldbaden, Wildtieren & mehr

Mit weit geöffneten Augen genießt man die Schönheit des ersten deutschen Nationalparks beim Waldbaden in der Wildnis. Tiere erleben heißt es außerdem, wenn es mit einem Waldführer zu Bär, Luchs, Otter oder Wolf geht. Ein Blick über die atemberaubende Landschaft der Bayerwaldberge darf beim Besuch des Baumwipfelpfads mit seinem 44 Meter hohen Baum-Ei natürlich nicht fehlen.

- 3 Übernachtungen mit Frühstück in einer Pension
- Sonderführung »Waldbaden« im Nationalpark
- Tour mit dem Waldführer zu Bär, Luchs, Otter oder Wolf im Tierfreigeleände
- Wanderrucksack mit regionalen Besonderheiten

pro Pers. ab € **105,-**

Buchbar Donnerstag bis Sonntag, gültig bis November 2020.
Weitere topaktuelle Angebote unter www.grafenau.de



GRAFENAU
DIE BÄRENSTADT

Natur - BÄRleben

Unser Erlebnispaket für Naturliebhaber, Wanderer oder Familien



Information und Buchung: Touristinformation Grafenau
Rathausgasse 1, 94481 Grafenau, Tel. +49 (0)8552 962343
E-Mail: tourismus@grafenau.de

www.grafenau.de

shutterstock.com/jima91a

KABEL & LIVESTREAM
Die Sendung beginnt ab 18:00 Uhr via Kabel und Livestream

ZEIT	MONTAG	DIENSTAG	MITTWOCH	DONNERSTAG	FREITAG	SAMSTAG	SONNTAG
17:00							TV Bayern Live
18:00	Journal	Journal	Journal	Journal	Journal	Wochenrückblick/ Gehörlosenmagazin	Ndb. Journal
18:15							Wochenrückblick/ Wiederholungen
18:30	„Stadt, Land, Fluss“	„Schee is dahoam“	Wirtschaft in Ndb.	Kultur in Ndb.	Natürlich Ndb.	Wirtschaft in Ndb.	„Stadt, Land, Fluss“
19:00	Journal	Journal	Journal	Journal	Journal	Wochenrückblick/ Gehörlosenmagazin	Natürlich Ndb.
19:15	Bayern regional	Bayern regional	Bayern regional	Bayern regional	Bayern regional		
19:30	„Stadt, Land, Fluss“	„Schee is dahoam“	Wirtschaft in Ndb.	Kultur in Ndb.	Natürlich Ndb.	Wirtschaft in Ndb.	Kirche in Bayern
20:00	Ndb. Kompakt	Ndb. Kompakt	Ndb. Kompakt	Ndb. Kompakt	Ndb. Kompakt		Ndb. Journal
20:15	Bayern regional	Bayern regional	Bayern regional	Bayern regional	Bayern regional		Wochenrückblick/ Wiederholungen:
20:30	„Stadt, Land, Fluss“	„Schee is dahoam“	Wirtschaft in Ndb.	Kultur in Ndb.	Natürlich Ndb.	Boarische Late Night Show	„Stadt, Land, Fluss“
21:00	Journal	Journal	Journal	Journal	Journal		Natürlich Ndb.
21:30	„Stadt, Land, Fluss“	„Schee is dahoam“	Wirtschaft in Ndb.	Kultur in Ndb.	Natürlich Ndb.		Kultur in Ndb.
22:00	Journal	Journal	Journal	Journal	Journal	Wochenrückblick/ Gehörlosenmagazin	Ndb. Journal
22:15							Wochenrückblick/ Wiederholungen:
22:30	Ndb. Kompakt	Ndb. Kompakt	Ndb. Kompakt	Ndb. Kompakt	Ndb. Kompakt	Wirtschaft in Ndb.	„Stadt, Land, Fluss“
22:45	Bayern regional	Bayern regional	Bayern regional	Bayern regional	Bayern regional		
23:00	Journal	Journal	Journal	Journal	Journal	Wochenrückblick/ Gehörlosenmagazin	Natürlich Ndb.
23:30	„Stadt, Land, Fluss“	„Schee is dahoam“	Wirtschaft in Ndb.	Kultur in Ndb.	Natürlich Ndb.	Wirtschaft in Ndb.	Kirche in Bayern

- 00:00 Uhr bis 18:00 Uhr WIEDERHOLUNG -



idowa 24

Meine Regionalschichten aus Niederbayern, Oberbayern und der Oberpfalz.



Ab sofort **kostenlos** im App Store und bei Google Play erhältlich.



Mehr Infos finden Sie auf www.idowa24.de



MEDIENGRUPPE
Straubinger Tagblatt/Landshuter Zeitung

www.idowa.de



MUSIK & WELLNESSHOTEL "MARIANDL" IN ELISABETHSZELL IM BAYERISCHEN WALD

- ankommen
- abschalten
- eintauchen

Eine traumhafte Natur, wunderbare kulinarische Genüsse und Entspannung auf die schönste Art.

Mariandl
SINGENDER WIRT
Musik & Wellnesshotel

Familie Stefan Dietl
Azoplatz 3 94353 Elisabethzell
Tel 099 63/29 90 Fax 24 48
info@singenderwirt.de

www.singenderwirt.de

DEINE-LEHRSTELLE.DE



Finde deinen

Wunschberuf!

» Bequem online unter www.deine-lehrstelle.de

- » Berufserklärungen
- » Jobclips / Imagevideos

- » Azubi-Interviews
- » Firmenprofile
- » aktuelle News
- » und vieles mehr





ZEIT	MONTAG	DIENSTAG	MITTWOCH	DONNERSTAG	FREITAG	SAMSTAG	SONNTAG
17:00							TV Bayern Live
18:00	Journal LA	Journal LA	Journal LA	Journal LA	Journal LA	Wochenrückblick/ Gehörlosenmagazin	Ndb. Journal
18:15							Wochenrückblick/ Wiederholungen
18:30	Journal PA	Journal PA	Journal PA	Journal PA	Journal PA	Wirtschaft in Ndb.	„Stadt, Land, Fluss“
19:00	Journal DEG	Journal DEG	Journal DEG	Journal DEG	Journal DEG	Wochenrückblick/ Gehörlosenmagazin	Natürlich Ndb.
19:15							
19:30	„Stadt, Land, Fluss“	„Schee is dahoam“	Wirtschaft in Ndb.	Kultur in Ndb.	Natürlich Ndb.	Wirtschaft in Ndb.	Kirche in Bayern
20:00	Ndb. Kompakt	Ndb. Kompakt	Ndb. Kompakt	Ndb. Kompakt	Ndb. Kompakt		Ndb. Journal
20:15	Bayern regional	Bayern regional	Bayern regional	Bayern regional	Bayern regional		Wochenrückblick/ Wiederholungen:
20:30	„Stadt, Land, Fluss“	„Schee is dahoam“	Wirtschaft in Ndb.	Kultur in Ndb.	Natürlich Ndb.	Boarische Late Night Show	„Stadt, Land, Fluss“
21:00	Journal LA	Journal LA	Journal LA	Journal LA	Journal LA		Natürlich Ndb.
21:30	Journal PA	Journal PA	Journal PA	Journal PA	Journal PA		Kirche in Bayern
22:00	Journal DEG	Journal DEG	Journal DEG	Journal DEG	Journal DEG	Wochenrückblick/ Gehörlosenmagazin	Ndb. Journal
22:15							Wochenrückblick/ Wiederholungen:
22:30	Ndb. Kompakt	Ndb. Kompakt	Ndb. Kompakt	Ndb. Kompakt	Ndb. Kompakt	Wirtschaft in Ndb.	„Stadt, Land, Fluss“
22:45	Bayern regional	Bayern regional	Bayern regional	Bayern regional	Bayern regional		
23:00	Journal PA	Journal PA	Journal PA	Journal PA	Journal PA	Wochenrückblick/ Gehörlosenmagazin	Natürlich Ndb.
23:30	„Stadt, Land, Fluss“	„Schee is dahoam“	Wirtschaft in Ndb.	Kultur in Ndb.	Natürlich Ndb.	Wirtschaft in Ndb.	Kirche in Bayern

- 00:00 Uhr bis 18:00 Uhr WIEDERHOLUNG -



ROTTAL TERME BAD BIRNBACH DAS GUTE LIEGT SO NAH - URLAUB DAHEIM

Im Herzen Niederbayerns liegt die einzigartige Rottal Terme, die für ihr hochwertiges Angebot an Wellness- und Gesundheitsleistungen ebenso bekannt ist, wie für ihre entspannte Atmosphäre und die weitläufigen Außenanlagen mit dem malerischen Garten der Sinne. In über 30 Thermalwasserbecken mit vielfältigen Attraktionen genießen Sie in zahlreichen Innen- und Außenbecken bei einer Badetemperatur von 26 bis 40 Grad Celsius das ganze Jahr über Gesundheit und Erholung pur.

„A STÜCKERL HEILE WELT“ - EINGEBETTET IN EINE TRAUMHAFTE LANDSCHAFT

Entdecken Sie in der Thermen- und Saunawelt des Vitariums® Europas längsten Thermenbach, die gesunde Salzwasser-Lagune, die brandneue Erlensauna und vieles mehr. Individuelle Ruheoasen laden Sie darüber hinaus zum erholsamen Verweilen ein. In den exklusiven Saunen werden Sie in der als Premiumsauna ausgezeichneten Saunalandschaft auf höchstem Niveau verwöhnt. Das Team der Rottal Terme freut sich auf Ihren Besuch!

Wir haben Sie
vermisst!



Alle Bereiche
der Rottal Terme
warten auf Sie!

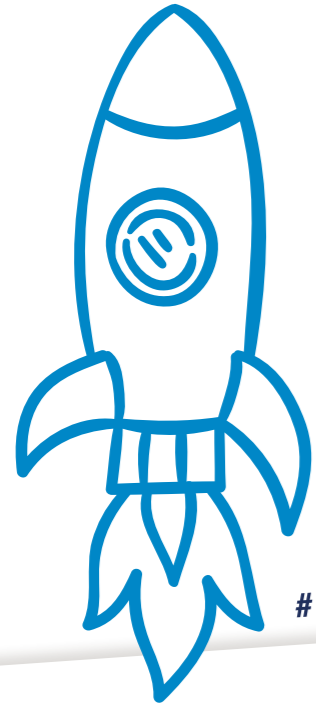
ÖFFNUNGSZEITEN

Therapiebad:
Täglich von 8 - 18 Uhr



Vitarium® mit
Thermen- und Saunawelt:
Täglich von 9 - 21 Uhr





#gehmateil

FILM | SOCIAL MEDIA | KOMMUNIKATION

WWW.BILDSCHNITT.TV

IMPRESSUM

Herausgeber:
NIEDERBAYERN TV
Passau GmbH
Dr.-Emil-Brichta-Straße 5
94036 Passau
Telefon: +49 851 98884-0

Geschäftsführung:
V.i.S.d.P. Thomas Eckl
passau@niederbayern.tv.de

Beratung/Verkauf:
Reinhold Sigl
+49 851 98884-50
Johanna Wimmer
+49 851 98884-25

Fragen und Anregungen:
passau@niederbayern.tv.de

Druck:
Mediengruppe Attenkofer

Auflage: 15.000

Konzept & Gestaltung:
Elena Erhardt, idowapro

Titelbild: © Robert Kneschke
– stock.adobe.com

Autoren:
Thomas Eckl
Bernhard A. Fuchs
Georg Hausmann
Julia Müller
Luis Stefan
Marco-Michael Wühr

Fotos:
Adobe Stock
FOTOSTUDIO EDER/
FOTO SEPP EDER
Peter von Felbert
Veronika Freudling
Franziska Jäger
Paul Klinzing
Lustspielhaus München
Alfred Müller
Julia Müller
Frank Schobesberger
Stadt Vilshofen a. d. Donau
Winklhof Alpakas

Die Inhalte des „NIEDERBAYERN TV Passau Magazin“ stellen keine Wertung durch die Redaktion dar – für den fachlichen Inhalt sind die Autoren verantwortlich. Der Inhalt des Magazins ist urheberrechtlich geschützt. Alle Rechte, auch die der Übersetzung, des Nachdrucks und der Vervielfältigung des Inhalts oder Teilen daraus, sind vorbehalten. Ohne schriftliche Genehmigung seitens des Herausgebers darf der Inhalt dieses Magazin in keiner Form (Fotokopie, Mikrofilm oder einem anderen Verfahren), auch nicht zum Zwecke der Unterrichtsgestaltung, reproduziert oder unter Verwendung elektronischer Systeme verarbeitet, vervielfältigt oder verbreitet werden.

ZUM SCHLUSS

*Schee is „dahoam“ –
schee bleibts „dahoam“*

Für den Sommer 2020 hatten viele andere Pläne. Ferien, Urlaub, Spaß und Sonne sollten es sein, eine Flugreise oder mit dem Auto ans Meer. Kurzum beste Erholung. Das Virus mit „C“ wollen wir mal für kurze Zeit vergessen lassen. Um uns selbst und andere zu schützen, braucht es weiterhin Vorsicht und Rücksichtnahme.

Nichts Anderes wollen wir mit diesem Heft. In diesen Sommerferien-Wochen läuft in unseren drei Sendern die Sendereihe „Schee is dahoam“. Sie zeigt weniger bekannte Seiten bekannter Orte auf und sie vermittelt Hintergründe versteckter Einrichtungen mit den dort tätigen Menschen und deren Leidenschaft. Es gibt jedenfalls viele tolle Ausflugsziele in der Umgebung.

Den Titel der Sendereihe „Schee is dahoam“ haben wir als Leitspruch für dieses Printmagazin übernommen. Nach zwei Ausgaben, die wir in den vergangenen Monaten für die Region Passau herausgebracht haben, ist dieses Heft erstmals ein gemeinsames Werk der gesamten Senderfamilie „NIEDERBAYERN TV“, also von allen drei selbständigen Senderstandorten Landshut, Deggendorf-Straubing und Passau.

Wenn Sie schon früher Leser waren, wissen Sie, an dieser Stelle habe ich das letzte Wort. Sind Sie erstmals dabei, heiße ich Sie herzlich willkommen. Ich danke den Unterstützern und Machern dieser Ausgabe. Und ich schließe unsere Nachbarn in Oberösterreich, denen wir freundschaftlich verbunden sind, mit ein. „Mia san Heimat“ gilt, das Heft ist 100 Prozent NIEDERBAYERN TV.



Bild © sirKarab

Thomas Eckl

Geschäftsführer
NIEDERBAYERN TV

SCHEE IS DAHOAM



Foto: gettyimages

pro Person ab
€ 549,-

Bayerische Weltreise

Ein Zwilling kommt selten allein

Akropolis und Walhalla, Versailles und Schloss Herrenchiemsee und Grand Canyon und AlpsiX. Berühmte Hotspots auf der Welt haben ihren **bayerischen Zwilling**. Der ADAC hat diese Traumziele für Sie in einer Broschüre zusammengefasst und eine faszinierende Weltreise im eigenen Land daraus gemacht. **Beratung und Buchung in Ihren ADAC Geschäftsstellen und Reisebüros.**

Alle Infos unter **+49 89 89 67 46 305**
oder **reisecallcenter@sby.adac.de**

www.adac-suedbayern.de/bayerische-weltreise



niederbayernTV
Mehr Fernsehen für Niederbayern

24 Stunden über Satellit empfangbar
unter dem Sendernamen
NIEDERBAYERN HD

MIA SAN HEIMAT

Niederbayern ist echt. Eine Region mit Charakter. Heimat und Tradition zählen.
NIEDERBAYERN TV zeigt die Menschen. Greift Ereignisse und Hintergründe auf.
Niederbayern eben.

www.niederbayern.tv